

УТВЕРЖДЕНО:

Председатель Наблюдательного совета
ОАО «Торговый центр»

И.А. Логинова

*(Протокол заседания Наблюдательного совета
№ 2 «24» февраля 2026 года)*

БИЗНЕС – ПЛАН
развития
ОАО «ТОРГОВЫЙ ЦЕНТР»
на 2026 год

г. Светлогорск
2026 год

СОДЕРЖАНИЕ

	Страница
1. Резюме	3
2. Общие сведения об организации, правовое обеспечение его деятельности.	4
3. Организация и управления производством	5
4. Основные финансовые показатели ОАО «Торговый центр» за 2019-2025гг.	8
5. Производственный план (Коммерческая деятельность)	14
6. Рынок сбыта продукции, реализации товаров, выполненных работ, услуг и зона деятельности	16
7. Инвестиционная программа	16
8. Прогнозирование финансово-хозяйственной деятельности ОАО «Торговый центр» на 2026 год	16
9. Перечень мероприятий, направленных на обеспечение достижения целевых параметров развития предприятия на 2026 год	18
10. Приложения 1-11.	21

1. РЕЗІЮМЕ

Общество осуществляет деятельность в условиях структурных изменений розничного рынка Республики Беларусь, характеризующихся усилением сетевой конкуренции, государственным ценовым регулированием социально значимых товаров, ростом издержек обращения и ограниченным демографическим потенциалом региона.

За предыдущие годы предприятие обеспечивало устойчивый рост оборота и положительный финансовый результат. Вместе с тем в 2025 году зафиксировано снижение операционной эффективности вследствие опережающего роста затрат, прежде всего фонда оплаты труда и эксплуатационных расходов. Это свидетельствует не о кризисе модели, а о необходимости её корректировки.

В 2026 году Общество придерживается не модели количественного роста, а модели управляемой эффективности действующих торговых объектов.

Ключевой стратегический вектор — сохранение и укрепление финансовой устойчивости через:

- повышение маржинальности продаж за счёт структурного управления ассортиментом;
- оптимизацию издержек обращения и стабилизацию доли фонда оплаты труда;
- повышение производительности труда и управляемости торговых площадей;
- удержание локальной клиентской базы в условиях усиления сетевой конкуренции.

Развитие сети и масштабные капитальные вложения не рассматриваются как приоритет. Основной акцент делается на внутреннюю эффективность, дисциплину затрат и повышение качества управленческих решений на уровне каждого торгового объекта.

Предприятие обладает достаточным запасом финансовой устойчивости для реализации выбранной стратегии, однако дальнейшее сохранение прибыльности напрямую зависит от системного контроля затрат и управляемости маржи.

Реализация стратегических приоритетов позволит:

- восстановить устойчивый уровень операционной рентабельности;
- обеспечить прогнозируемость финансовых результатов;
- сохранить рыночные позиции в условиях усиливающейся конкуренции;
- сформировать базу для дальнейшего развития после стабилизации внешней среды.

Стратегия на планируемый период ориентирована не на экспансию, а на качественное укрепление текущего бизнеса.

2. ОБЩИЕ СВЕДЕНИЯ ОБ ОРГАНИЗАЦИИ, ПРАВОВОЕ ОБЕСПЕЧЕНИЕ ЕЕ ДЕЯТЕЛЬНОСТИ

Открытое акционерное общество «Торговый центр» создано решением Гомельского облисполкома № 441 от 11 сентября 1996 года путём преобразования государственного торгового предприятия «Торговый центр» в соответствии с законодательством об акционерных обществах, о разгосударствлении и приватизации государственной собственности в Республике Беларусь. Уставный фонд общества определён в размере 163 191,84 (Сто шестьдесят три тысячи сто девяносто один рубль, 84 копейки). Одним из учредителей является Светлогорский районный исполнительный комитет, доля которого составляет 72 402,12 (Семьдесят две тысячи четыреста два рубля 12 копеек) или 44,3663% уставного фонда.

Открытое акционерное общество «Торговый центр» зарегистрировано в качестве юридического лица решением Гомельского облисполкома от 28.06.2005 года № 460 в Едином государственном регистре юридических лиц и индивидуальных предпринимателей за №400004545.

Фирменное наименование общества – Открытое акционерное общество «Торговый центр», ОАО «Торговый центр».

УНП 400004545, ОКПО 14457157.

Место нахождения Общества: Республика Беларусь, Гомельская область, г. Светлогорск, улица Луначарского, 8А.

Банковские реквизиты:

расчётный счёт № ВУ39АКВВ30120367200663200000 в ОАО «АСБ Беларусбанк» г. Минск, БИК АКВВВУ2Х.

Общество является коммерческой организацией – юридическим лицом с момента государственной регистрации, имеет самостоятельный баланс, товарный знак (знак обслуживания), расчётный и иные счета в учреждении банка.

Целью деятельности Общества является хозяйственная деятельность, направленная на извлечение прибыли.

Основным видом хозяйственной деятельности, направленной на извлечение прибыли, является неспециализированная розничная торговля продовольственными и непродовольственными товарами.

В состав ОАО «Торговый центр» входят:

1) магазины №1, №2 «Торговый центр», расположенные по адресу: г. Светлогорск, улица Луначарского, 8А;

2) магазины №4, №5 «Дружба», расположенные по адресу: г. Светлогорск, ул. Мирошниченко, д.7;

3) бар «Вернисаж», расположенный по адресу: г. Светлогорск, ул. Мирошниченко, 10-б.

Обществу принадлежат на праве собственности:

1) Здание магазинов №1, 2, расположенное по адресу г. Светлогорск, улица Луначарского, 8А, 1978 года постройки, двухэтажное, было передано Обществу в 1992 году при реорганизации ГППТ, общей площадью – 2646,7 кв.м.

За время использования данного здания Обществом неоднократно проводились текущие ремонты здания и кровли, реконструкции.

В комплексе со зданием магазина на этом же земельном участке находятся: склад для приёма стеклопосуды 1996 года постройки, частично реконструированный под гараж кирпичный, металлический гараж.

2) Здание магазинов №4, 5 «Дружба», расположенное по адресу: г. Светлогорск, улица Мирошниченко,7, 1963 года постройки, общей площадью 976 кв. метров, было приобретено Обществом на аукционе в 1997 году со всеми сопутствующими постройками: пункт приёма стеклотары, склад продтоваров. В том же году была проведена реконструкция и капитальный ремонт здания. С 2016 года магазин №5 (второй этаж здания) сдается в аренду.

3) Здание бара «Вернисаж», расположенное по адресу: г. Светлогорск, ул. Мирошниченко,10 Б, общей площадью 80,9 кв. метра.

В 2005 году была проведена реконструкция павильона «Снежок» с увеличением площади с 36 кв. метра до 80,9 кв. метров и переименованием в бар «Вернисаж», в 2009 году площадь увеличена на 11,9 кв. метров путем пристройки склада тары. С 2015 года сдается в аренду.

4) Три гаражных бокса, расположенных по адресу: г. Светлогорск, ул. Лесная,7, общей площадью 154,3 кв. метра.

5) Пункт приёма стеклотары, расположенный по адресу: г. Светлогорск, микрорайон «Первомайский», 42 а, общей площадью 37 кв. метра.

6) Гараж кирпичный, расположенный по адресу: г. Светлогорск, ул. Привокзальная в районе базы УКСа, площадью 43 кв. метра, приобретён Обществом в 1997 году, с 2013 года сдается в аренду.

Земельный участок, на котором расположено здание и постройки магазина «Торговый центр», переданы Обществу на праве долевого аренды, остальные здания и постройки – на праве постоянного пользования для их содержания и обслуживания.

Органами управления ОАО «Торговый центр» являются:

- общее собрание акционеров,
- наблюдательный совет,
- исполнительные органы (дирекция и директор).

Правом подписи финансовых документов обладают:

директор	Плёткина Ольга Михайловна
главный бухгалтер	Шульгова Марина Витальевна
заместитель главного бухгалтера	Воложанина Марина Александровна

3.ОРГАНИЗАЦИЯ И УПРАВЛЕНИЕ ПРОИЗВОДСТВОМ.

Органами Общества являются органы управления Общества и его контрольный орган.

Органами управления Общества являются:

- общее собрание акционеров;
- наблюдательный совет;
- исполнительные органы (дирекция и директор).

Контрольным органом Общества является ревизионная комиссия.

Общее собрание акционеров является высшим органом управления Общества.

Общее руководство деятельностью Общества в период между общими собраниями акционеров осуществляет наблюдательный совет.

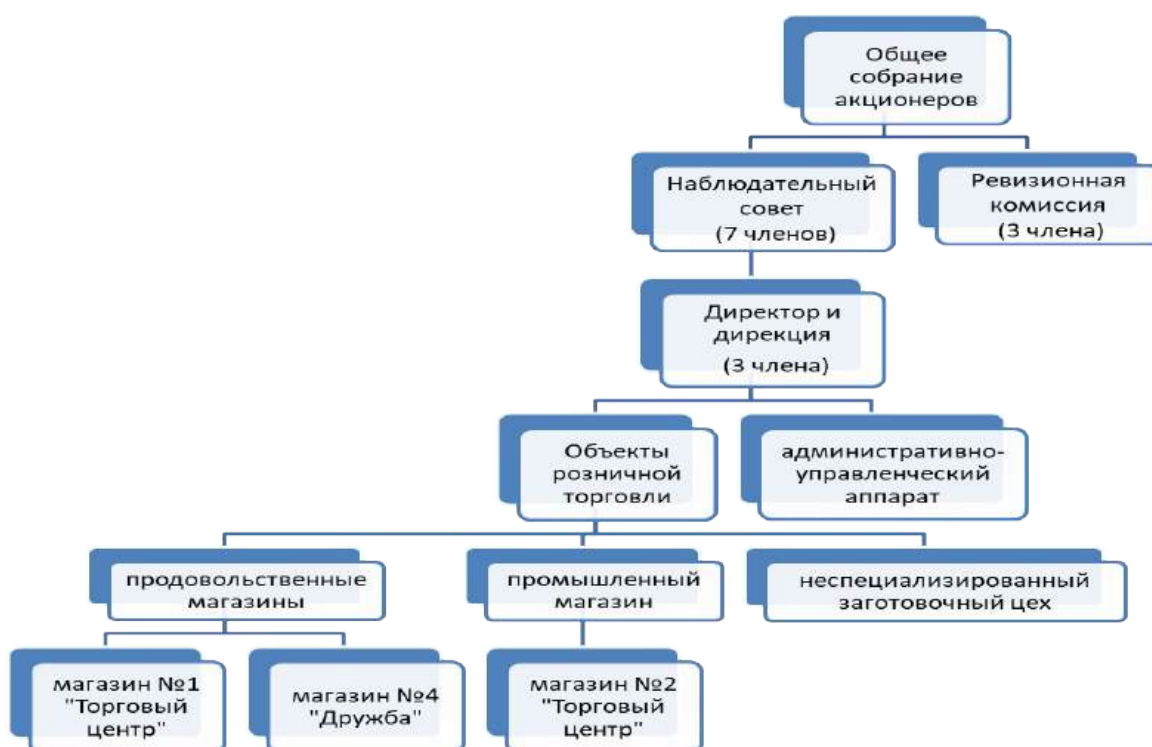
Исполнительные органы подотчетны общему собранию акционеров и наблюдательному совету и организуют выполнение решений этих органов.

Члены органов Общества в соответствии с их компетенцией несут ответственность перед Обществом за убытки, причиненные Обществу их виновными действиями (бездействием), в порядке, установленном законодательством.

Для проверки и подтверждения правильности годовой финансовой отчетности Общество ежегодно привлекает аудитора, не связанного имущественными интересами с Обществом или его участниками, а в случаях, предусмотренных законодательством ведомственную контрольно-ревизионную.

Органы управления Общества в процессе осуществления своих функций и полномочий руководствуются законодательными актами Республики Беларусь и Уставом Общества, утвержденного решением годового общего собрания акционеров от 30 марта 2022 года (протокол №39) с изменениями и дополнениями, утвержденными решениями внеочередного общего собрания акционеров 25 августа 2022 года (протокол №40), 21 октября 2025 года (протокол №44).

Рис. 1. Организационная структура ОАО «Торговый центр»



Состав Наблюдательного совета ОАО «Торговый центр»

Логинова Ирина Александровна	Председатель Наблюдательного Совета	Экономист 1 категории ОАО «Торговый центр»
Любин Николай Павлович	Член	Представитель акционера-юридического лица
Евланова Светлана Николаевна	Член	Экономист 1 категории ОАО «Торговый центр»
Воложанина Марина Александровна	Член	Заместитель главного бухгалтера ОАО «Торговый центр»
Баранов Владимир Геннадьевич	Член	Акционер
Орлова Елена Никитична	Представитель государства	Начальник отдела торговли и услуг Светлогорского райисполкома
Битнер Алла Семеновна	Представитель государства	Главный специалист отдела торговли и услуг Светлогорского райисполкома

Состав дирекции общества

Директор	Плёткина Ольга Михайловна
Главный бухгалтер	Шульгова Марина Витальевна
Главный инженер	Гордиенко Виктор Александрович

Состав ревизионной комиссии

Бухгалтер 1 категории	Амельченко Татьяна Александровна
Бухгалтер 1 категории	Захаренко Ирина Ивановна
Экономист 2 категории	Дойлидова Ирина Александровна

4. Основные финансовые показатели ОАО «Торговый центр» за 2021-2025 годы

Показатели	Ед. изм.	2021	2022	2023	2024	2025
Товарооборот:						
- валовый	тыс. руб.	13928,2	15462,3	17021,7	18263,9	19828,0
- розничный	тыс. руб.	13848,1	15393,8	16983,8	18219,1	19785,4
Темп роста товарооборота в сопоставимых ценах	%	98	96	104,7	101,0	100,8
Из общего товарооборота розничный товарооборот с использованием терминала	тыс. руб.	6467,7	7573,7	9050,4	10260,1	11590,4
Удельный вес в товарообороте	%	46,7	49,2	53,3	56,3	58,6
Валовые доходы	тыс. руб.	2207,5	2478,0	2867,7	3316,7	3687,2
уровень валового дохода	%	15,9	16,1	16,9	18,2	18,6
Издержки обращения	тыс. руб.	2080,0	2181,8	2517,8	2993,4	3601,0
уровень расходов на реализацию	%	14,9	14,1	14,8	16,4	18,2
Среднесписочная численность	Человек	84	73	74	74	74,8
Удельный вес в издержках обращения:						
- заработная плата	%	44,6	44,0	44,1	46,9	52,0
Прибыль (убыток) от реализации в розничной торговле	тыс. руб.	127,45	296,19	349,9	323,3	86,2
Прибыль (убыток) от реализации	тыс. руб.	132,83	306,82	355,9	331,8	94,9
Прибыль от реализации на 1 кв.м торговой площади	Руб.	107,4	298,6	352,8	334,3	95,6
Рентабельность продаж	%	0,95	1,98	2,1	1,8	0,5
Прибыль от текущей деятельности	тыс. руб.	297,7	514,1	652,5	660,0	446,6
Прибыль от иной деятельности	тыс. руб.	9,0	50,6	37,6	164,5	8,9
Чистая прибыль	тыс. руб.	246,6	445,8	543,8	667,6	380
Среднемесячный /оборот:						
- на 1 работника	руб.	13817,7	17651,1	19168,6	20567,4	22082,64
- на 1 кв.м. торг. площади	руб.	938,7	1214,6	1424,1	1533,6	1665,10
Среднемесячная заработная плата	руб.	873,00	1048,30	1186,90	1508,10	1868,4
Темп роста среднемесячной заработной платы по ОАО «Торговый центр»	%	114,39	120,08	113,2	127,1	123,9
Темп роста производительности труда работников	%	118,13	127,74	108,6	107,3	107,4
Коэффициент соответствия темпов роста производительности и з/платы		1,033	1,064	0,959	0,844	0,867
Инвестиции в основные средства	тыс. руб.	21	27	13	25	100
Дебиторская задолженность	тыс. руб.	38	41	63	82	57

в т.ч. просроченная	тыс. руб.	0	0	0	0	0

Показатели	Ед. изм.	2021	2022	2023	2024	2025
Кредиторская задолженность	тыс. руб.	1298	1547	1770	1765	1910
в т.ч. просроченная	тыс. руб.	0	0	0	0	0
Задолженность по кредитам банков	тыс. руб.	0	0	0	0	0
Коэффициент текущей ликвидности		1,08	1,36	1,64	2,05	2,10
Коэффициент обеспеченности собственными оборотными средствами		0,07	0,26	0,39	0,51	0,52
Коэффициент обеспеченности финансовых обязательств активами		0,36	0,28	0,27	0,25	0,23
Изменение затрат на 1 руб. реализ. товара	Руб.	-3,98	-61,80	-2,5	24,5	74,1

Динамика показателей деятельности ОАО «Торговый центр» за 2021–2024 гг. характеризовалась устойчивым ростом и укреплением прибыльности.

Однако по итогам 2025 года зафиксировано существенное снижение операционной эффективности, вызванное опережающим ростом издержек обращения, прежде всего фонда оплаты труда.

Несмотря на сохранение положительной чистой прибыли, уровень рентабельности продаж снизился до минимальных значений за пятилетний период, что свидетельствует о сужении финансового запаса прочности.

Предприятие остаётся финансово устойчивым.

С 2022 года показатели платежеспособности Общества имеют нормативное значение:

Коэффициенты финансового состояния	На 01.01.22	На 01.01.23	На 01.01.24	На 01.01.25	На 01.01.26	Норматив. значение
Коэффициент текущей ликвидности	1,08	1,36	1,64	2,06	2,10	≥ 1
Коэффициент обеспеченности собственными оборотными средствами	0,07	0,26	0,39	0,51	0,52	$\geq 0,1$
Коэффициент обеспеченности финансовых обязательств активами	0,36	0,28	0,27	0,23	0,23	$\leq 0,85$

По результатам работы за 2025 год сумма розничного товарооборота ОАО «Торговый центр» выросла на 8,6% к прошлому году и составила 19785,4 тыс.рублей. Темп роста розничного товарооборота в сопоставимых ценах к 2024 году составил 100,8%, при запланированном бизнес-планом 105,0%.

В разрезе объектов розничной торговли темп роста розничного товарооборота в сопоставимых ценах к уровню прошлого года следующий:

Магазин №1 — 99,6%

Магазин №2 — 110,8%

Магазин №4 (Дружба) — 102,1%

Доля в товарообороте каждого подразделения:

Магазин №1 — 76,3%

Магазин №2 — 8,2%

Магазин №4 (Дружба) — 15,5%.

Динамика показателей финансово-хозяйственной деятельности Общества за 2024-2025 годы представлена в Таблице 1.

Таблица 1. – Сведения о динамике показателей хозяйственно – финансовой деятельности за 2024-2025 годы

ПОКАЗАТЕЛИ	Ед. изм.	2024 год	2025 год	Отклонение	
				+, -	%
Выручка от реализации (Товарооборот валовой)	тыс. руб.	18263,9	19828,0	1564,1	108,6
Темп роста розничного товарооборота в сопоставимых ценах	%	101,0	100,8	-0,2	99,8
Общий объём розничного товарооборота	тыс. руб.	18219,1	19785,4	1566,3	108,6
Удельный вес в розничном товарообороте:					
продовольственных товаров	%	89,6	89,0	-0,6	99,3
непродовольственных товаров	%	10,4	11	0,6	105,8
собственной продукции	%	6,3	8,2	1,9	130,2
Объём экспорта	тыс.руб.	0	0	0	0
Удельный вес в объеме розничного товарооборота	%	-	-	-	-
Объём импорта	тыс.руб.	0	0	0	0
Удельный вес в объеме розничного товарооборота	%	-	-	-	-
Среднесписочная численность	чел.	74	74,8	0,8	101,1
Валовые доходы	тыс. руб.	3316,7	3687,2	370,5	111,2
<i>в % к товарообороту</i>	%	18,2	18,6	0,4	102,4

Издержки обращения	тыс. руб.	2993,4	3601,0	607,6	120,3
в % к товарообороту	%	16,4	18,2	1,8	110,8
ПОКАЗАТЕЛИ	Ед. изм.	2024 год	2025 год	Отклонение	
				+, -	%
Себестоимость продукции, работ, услуг (покупная стоимость товаров)	тыс.руб.	12536,9	13501,6	994,4	108,0
Удельный вес в розничном товарообороте:	%	68,6	68,1	-0,4	99,4
Налоги из выручки	тыс.руб.	2401,9	2624,8	229,5	109,6
Прибыль (убыток) от реализации (от розничной торговли)	тыс. руб.	323,3	86,2	-237,1	26,7
Прибыль (убыток) от реализации	тыс. руб.	331,8	94,9	-236,9	28,6
Рентабельность продаж	%	1,8	0,5	-1,3	26,3
Прибыль от текущей деятельности	тыс. руб.	660,0	446,6	-208,0	68,2
Прибыль от иной деятельности	тыс. руб.	164,5	8,9	-160,6	5,2
Чистая прибыль (убыток)	тыс. руб.	667,6	380	-283,0	57,3
Рентабельность затрат (П. от реал./ИО+пок. ст-ть)	%	2,1	0,55	-1,6	25,9
Среднемесячная заработная плата	руб.	1508,1	1868,40	360,3	123,9
Среднемесячный товарооборот:					
- на 1 работника	руб.	19168,4	22090,0	1515,2	107,4
- на 1 кв.м. торговой площади	руб.	1533,6	1665,1	131,5	108,6
Коэффициент соответствия темпов роста производительности и заработной платы		0,844	0,867	0,0	102,7
Товарооборачиваемость:	дни	25	25	0,0	100,0
В том числе:	дни				
-по продовольственным магазинам		16	16	0,2	101,1
- по промышленному магазину	дни	119	121	2,0	101,7
Продано через терминальное оборудование	тыс. руб.	10260,1	11590,4	1330,3	113,0
в % к товарообороту	%	56,3	58,6	2,3	104,0
Расход топливно-энергетических ресурсов	Т.У.Т.	108	102	-6,0	94,4
Изменение затрат на 1 руб. реализ. товара	Руб.	24,5	74,1	49,5	301,9

Нарастающим итогом с начала года снизилось количество чеков по сравнению к уровню 2024 года, снижение на 24,4 тыс.чеков (66,9 чеков в среднем в день).

В разрезе объектов торговли нарастающим с начала года:
магазин №1 «Торговый центр» - отток 77 чеков в среднем в день,

магазин №4 «Дружба» - отток 4 покупателей в день,
магазин №2 «Торговый центр» (промышленный) – приток 15 в день.

В результате в целом по предприятию в отчетном периоде недополучено планового розничного товарооборота 896,03 тыс.руб., в т.ч. за счет отклонения количества покупателей от планового на 423,6 тыс.руб., за счет недополучения среднего чека на 1130,1 тыс.руб. Фактически за счёт оттока покупателей к уровню прошлого года недополучено 247,6 тыс.руб. товарооборота, но за счет роста среднего чека к уровню прошлого года (на 11,2% в текущих ценах и 7,7% в сопоставимых ценах) товарооборот вырос на 1566,2 тыс.руб.

Валовая прибыль растёт быстрее выручки. Сумма валового дохода составила 96,6% от уровня планового значения, но темп роста к прошлому году составил 111,2%. Увеличение размера торговых надбавок до уровня предельных допустимых на перечень социально-значимых товаров, регулируемый государством, позволил выполнить плановый уровень маржи в 2025г. (факт 18,6%, план 18,5%).

По предварительной оценке итогов работы за 2025 год Общество получит прибыль от реализации 94,9 тыс.руб, в т.ч. прибыль от реализации в розничной торговле – 86,2 тыс.руб.

-рентабельность продаж составит 0,5%;

-чистая прибыль 380,0 тыс.руб.;

- рост затрат на 1000 руб. реализованной продукции составит 74,1 рублей.

За счет наращивания собственных оборотных средств Общество не пользовалось кредитными средствами банков.

Издержки обращения Общества за 2025 год выросли на 20,3% по сравнению с прошлым годом, их удельный вес в товарообороте вырос на 1,8 п.п. и составил 18,2%.

Существенную долю в издержках предприятия занимают три статьи:

1. расходы на оплату труда с учетом резерва отпусков (53,36%) - основной драйвер роста затрат.
2. налоги, отчисления и сборы, включаемые в издержки обращения – 19,0% (отчисления в ФСЗН составляют 86,5% в данной статье, налог на недвижимость -11,3%)
3. расходы на содержание сооружений, помещений, инвентаря – 11,4%, расходы на электро- и теплоснабжение в данной статье составляют – 86,0%.

Расход топливно-энергетических ресурсов зависит от оснащённости торговых объектов энергоёмким торгово-технологическим оборудованием, увеличения товарооборота по группам товаров, требующих средних/низких температур хранения, длительности периода работы отопительной системы предприятия при уровне низких температур в зимний период, количества жарких дней в весенне-летний период.

Таблица 2. Динамика объема и структуры издержек обращения в размере основных статей расходов ОАО «Торговый центр» за 2024 и 2025 годы

	2024 год		2025 год		Темп роста %	Отклонение	
	тыс.р.	уд.вес в издер ж- ках, %	тыс.р.	уд.вес в издер ж- ках, %		тыс.р.	удель ных весов, п.п.
Расходы на реализацию, в т.ч.:	2993	100,00	3601	100,00	120,30	607,6	0,0
Затраты на оплату труда и резерв отпусков	1535	51,26	1921	53,36	125,21	386,9	2,1
Отчисления в ФСЗН	482	16,09	592,7	16,46	123,04	111,0	0,4
Обязательное страхование	7	0,24	9,1	0,25	125,04	1,8	0,0
Налог на землю	6	0,21	6	0,17	95,35	-0,3	0,0
Налог на недвижимость	71	2,38	77	2,14	108,45	6,0	-0,2
Амортизация основных средств	176	5,87	204	5,68	116,21	28,5	-0,2
Расходы на электроэнергию	307	10,25	323	8,96	105,14	15,8	-1,3
Расходы на теплоэнергию	35	1,16	30	0,84	86,86	-4,6	-0,3
Коммунальные услуги и охрана	46	1,54	53	1,47	115,03	6,9	-0,1
Расходы на обслуживание оборудования и основных средств	33	1,09	37	1,04	114,58	4,8	-0,1
Материалы, запчасти, бланки строгой отчетности	68	2,26	70	1,94	102,98	2,0	-0,3
Услуги банков	148	4,93	166	4,61	112,55	18,5	-0,3
Реклама	22	0,72	25	0,71	117,29	3,8	0,0
Резерв естественной убыли	1	0,04	2	0,05	132,11	0,4	0,0
Другие затраты	58	1,93	84	2,33	145,12	26,1	0,4

Таблица 3. Сведения об использовании топливно-энергетических ресурсов ОАО «Торговый центр» в 2024 и 2025 годах.

	Ед. изм.	2024 год	2025 год	Откл. (+,-)	% роста
Тепловая энергия	Гкал	216	192	-24,1	88,8
Электрическая энергия	Тыс. кВт-ч	624	609	-15,0	97,6
ВСЕГО энергетические затраты	Т.у.т.	108	102	-6,0	94,4
Затраты на электроэнергию и тепло	тыс. руб.	342	353	11,2	103,3
Валовый товарооборот	тыс. руб.	18264	19828	1564,1	108,6
Энергоемкость	%	1,87	1,78	-0,1	95,1

В 2025 году расходы на тепло- и электроэнергию составили 353 тыс.рублей, они выросли по сравнению с 2024 годом на 11,2 тыс.руб. или 3,3% за счет роста валютного коэффициента, применяемого в расчетах. Показатель по энергосбережению за 2025 год выполнен (минус 5,3% при плановом – минус 3,0%).

Таблица 4. – Сведения о росте среднемесячной заработной платы и производительности труда работников ОАО «Торговый центр» за 2024 и 2025гг

Месяц	Среднеспис. численность работников		Среднемесячная заработная плата			Производительность труда			Коэф. соотнош темпа роста пр-ти и темпа роста з/платы
	2025 год	2024 год	2025 год	2024 год	Темп роста, %	2025 год	2024 год	Темп роста, %	
Январь	76,2	72	1 679,80	1393,10	120,6	21 174,86	20424,72	103,7	0,860
2 месяца	75,4	73	1 664,50	1339,00	124,3	20 765,75	19945,52	104,1	0,838
3 месяца	75,1	73	1 723,50	1374,40	125,4	21 535,79	20600,81	104,5	0,834
4 месяца	75,2	74	1 847,70	1383,80	133,5	21 717,47	19991,56	108,6	0,814
5 месяцев	75,4	74	1 878,20	1424,90	131,8	21 634,33	20143,99	107,4	0,815
6 месяцев	75,7	74	1 852,50	1399,10	132,4	21 332,63	19874,06	107,3	0,811
7 месяцев	75,7	74	1 873,90	1436,50	130,4	21 384,48	19974,31	107,1	0,821
8 месяцев	75,5	74	1 870,00	1440,00	129,9	21 602,90	20090,10	107,5	0,828
9 месяцев	75,2	74	1 857,60	1455,30	127,6	21 616,87	20058,19	107,8	0,844
10 месяцев	75,2	74	1 856,00	1488,50	124,7	21 645,42	20113,53	107,6	0,863
11 месяцев	74,9	74	1 842,70	1495,70	123,2	21 639,81	20113,72	107,6	0,873
12 месяцев	74,8	74	1 868,40	1508,10	123,9	22 090,01	20567,44	107,4	0,867

Среднемесячная заработная плата в 2025 году сложилась на уровне 1868,40 руб., что выше уровня 2024 года на 23,9% (Таблица 4). С 01 января 2025 года была увеличена тарифная ставка 1 разряда на 15%, но плановое значение среднемесячной з/платы 1941,60 руб. не достигнуто. Среднесписочная численность ОАО «Торговый центр» в 2025 году составила 74,8 человека.

Не достигнуто также превышение темпов роста производительности труда над темпом роста заработной платы с начала года, коэффициент соотношения составил 0,867, что выше планового значения 0,859.

5. ПРОИЗВОДСТВЕННЫЙ ПЛАН (Коммерческий план)

Производственный (коммерческий) план ориентирован не на формальный рост показателей, а на обеспечение финансовой устойчивости и сохранение рыночных позиций Общества в условиях усиления конкуренции, жёсткого ценового регулирования и структурных изменений потребительского рынка.

В этих условиях приоритетом является рост эффективности действующих торговых объектов, а не наращивание объёмов за счёт расширения сети или увеличения покупательского потока.

Ключевая управленческая цель- обеспечение устойчивой прибыльности за счёт:

- увеличения среднего чека,
 - роста маржинального дохода,
 - контроля издержек,
- при сохранении конкурентных позиций на локальном рынке.

Рост выручки планируется преимущественно за счёт:

- изменения структуры ассортимента в пользу нерегулируемых и более маржинальных товарных групп;
- активного управления выкладкой и сопутствующими продажами;
- учёта сезонности и локальных потребительских предпочтений.

Так, в 2026 году планируется рост розничного товарооборота только 8,8% от уровня 2025 года в действующих ценах, в том числе за счет сохранения количества покупателей и росте среднего чека на 8,9% в действующих ценах. В сопоставимом виде темп роста розничного товарооборота планируется на уровне 104,2% (Приложение1). Ставка на количественный рост покупательского потока не рассматривается как базовый сценарий.

Общество предусматривает постоянную корректировку коммерческих задач с учётом изменений макроэкономической конъюнктуры, динамики доходов населения, индекса потребительских цен, а также конкурентной ситуации в регионе присутствия.

В планируемом периоде деятельность Общества осуществляется в условиях совокупного воздействия следующих ключевых факторов:

Ограничение	Управленческое решение
Ценовое регулирование № 713	Перераспределение ассортимента, контроль надбавок
Рост тарифов	Сдерживание энергозатрат, контроль расходов
Рост ФОТ	Удержание ключевых работников, рост производительности
Кадровый дефицит	Стабильность коллектива важнее численности
Износ объектов	Приоритетный текущий ремонт без капитальных вложений
Усиление сетевой конкуренции	Ставка на доступность и лояльность покупателей

Дополнительно в расчётах учтены:

- прогнозный индекс роста цен за 2026 год ($I = 1,07$);
- рост минимальной заработной платы на 18,0%.

Коммерческий план ориентирован на финансовую устойчивость:

- сохранение положительного результата от реализации;
- недопущение роста доли постоянных расходов в выручке;
- поддержание управляемой структуры затрат.

6. РЫНОК СБЫТА ПРОДУКЦИИ, РЕАЛИЗАЦИИ ТОВАРОВ, ВЫПОЛНЕННЫХ РАБОТ, УСЛУГ И ЗОНА ДЕЯТЕЛЬНОСТИ.

Основные покупатели ОАО «Торговый центр» – это жители микрорайона Молодёжный и района, прилегающего к магазину «Дружба», по непродовольственным товарам – население всего города и его гости.

В Приложении 2 содержатся сведения о программе реализации продукции, работ, услуг ОАО «Торговый центр» на 2026 год. Основным рынком деятельности для ОАО «Торговый центр» по-прежнему являются жители города Светлогорска. 100% выручки планируется получить с этого рынка.

7. ИНВЕСТИЦИОННАЯ ПРОГРАММА.

Инвестиции в основной капитал в 2025 году составили 100,0 тыс.руб. (бизнес планом планировалось 260 тыс.руб., в т.ч. на приобретение нового автомобиля 130,0 тыс.руб., приобретение касс самообслуживания – 93,0 тыс.руб.). По факту на обновление и частичную замену кассового оборудования (в соответствии с требованиями законодательства Республики Беларусь) направлено 8,0 тыс.руб., приобретение нового автомобиля в связи с полным износом имеющегося - 79 тыс.руб., приобретение торгово-технологического оборудования, инструмента - 8,1 тыс.руб., обновление оргтехники 4,5 тыс.руб.

В Приложении 6 представлена информация об инвестициях в основной капитал и их источниках на 2026 год. Существенных инвестиций не планируется (общая сумма 25 тыс.руб., в т.ч. 17,0 тыс.руб. на замену торгово-технологического оборудования, 7,0 тыс.руб. на замену офисной оргтехники).

Осуществлять инвестиции планируется за счёт собственных ресурсов.

8. ПРОГНОЗИРОВАНИЕ ФИНАНСОВО-ХОЗЯЙСТВЕННОЙ ДЕЯТЕЛЬНОСТИ ОАО «ТОРГОВЫЙ ЦЕНТР» НА 2026 ГОД. ПОКАЗАТЕЛИ ЭФФЕКТИВНОСТИ ДЕЯТЕЛЬНОСТИ

Основной целью коммерческой организации является получение прибыли, являющейся основным источником развития.

В Приложении 3 представлены прогнозные показатели финансово-хозяйственной деятельности ОАО «Торговый центр» на 2026 год, отражающие динамику прогнозного уровня валового дохода и расходов на реализацию, прибыли от реализации и чистой прибыли, рентабельности продаж, снижении (роста) затрат на 1000 рублей реализованной продукции ежемесячно и нарастающим итогом.

В 2026 году планируется получить прибыли от реализации 107,2 тыс.руб., рентабельность продаж 0,5%, чистую прибыль 493,0 тыс.руб.

Снижение затрат на 1000 руб. реализованной продукции Обществом в 2026 году не планируется в связи с:

- запланированным ростом потребления тепловой энергии в отопительный период из-за сохранения устойчивых морозов и электроэнергии в летние месяцы из-за увеличения количества жарких дней (общий рост потребления топливно-энергетических ресурсов планируется на уровне 11 Т.у.т., в приложении 11 содержатся сведения о прогнозных значениях потребления топливно-энергетических ресурсов и энергосбережении на 2026 год),

- незначительным ростом фонда оплаты труда за счет приведения тарифной ставки 1 разряда всех структурных подразделений к единому уровню (потребность ОАО «Торговый центр» в трудовых ресурсах и прогноз расходов на оплату труда на 2026 год ежемесячно и нарастающим итогом с начала года для достижения прогнозных показателей роста представлены в Приложении 4). Соответственно и ростом отчислений в резерв на оплату отпусков, в ФСЗН. Также запланирован рост производительности труда и достижение показателя «Превышение темпа роста производительности труда над темпом роста заработной платы» нарастающим итогом с начала года, коэффициент соответствия на уровне 1,030;

- увеличением годовой суммы налога на недвижимость в следствии проведенной в 2025 году переоценки основных средств,

- увеличением расходов на производственные материалы, а также материалы для обслуживания зданий и сооружений (текущий ремонт помещений магазинов),

- увеличение расходов на текущий ремонт торгово-технологического оборудования,

- увеличение расходов на рекламу.

Прогнозный объем издержек на 2026 год в разбивке по статьям содержится в Приложении №5.

ОАО «Торговый центр» с марта 2002 года находится на расчётно-кассовом обслуживании в ОАО «АСБ «Беларусбанк».

По состоянию на 01 января 2026 года задолженность предприятия по всем видам активных банковских операций отсутствует.

В 2025 году свободные денежные средства предприятия размещало в депозиты ОАО «Белинвестбанк», ОАО «БелВЭБ» и ОАО «Белагропромбанк», на

01.01.2026 года сумма депозитов составила 1,7 млн.руб., доход по депозитам за 2025 год составил 153,8 тыс.руб.

Также денежные средства размещены в иностранной валюте (доллары США), остаток на 01.01.2026 составил 300,0 тыс.долл., результат по курсовым разницам за год составил минус 157,7 тыс.руб. Бизнес-планом развития Общества на 2025 год операции с иностранной валютой и курсовые разницы не учитывались.

В Приложении 7 представлена потребность ОАО «Торговый центр» в оборотных средствах на 2026 год. Обществом планируется в 2026 году размещение свободных денежных средств в депозиты банков (в среднем 1,2 млн.руб. ежемесячно), **операции с иностранной валютой и курсовые разницы в прогнозах не учитываются.**

В Приложении 8 представлена прогнозная динамика актива и пассива баланса ОАО «Торговый центр» в 2026 году.

Плановые показатели платежеспособности ОАО «Торговый центр» на 2026 год и их нормативные значения представлены в таблице:

Коэффициенты финансового состояния	На 01.01.2025	На 01.01.2026	На 01.04.2026	На 01.07.2026	На 01.10.2026	На 01.01.2027	Нормативное значение
Коэффициент текущей ликвидности	2,06	2,10	2,01	2,23	2,28	2,14	≥ 1
Коэффициент обеспеченности собственными оборотными средствами	0,51	0,52	0,50	0,55	0,56	0,53	$\geq 0,1$
Коэффициент обеспеченности финансовых обязательств активами	0,23	0,23	0,25	0,23	0,23	0,26	$\leq 0,85$

В Приложении 9 содержатся сведения о балансе доходов и расходов ОАО «Торговый центр» на 2026 год.

В Приложении 10 отражен прогнозный отчет о прибылях и убытках ОАО «Торговый центр» на 2026 год.

9. ПЕРЕЦЕНЬ МЕРОПРИЯТИЙ, НАПРАВЛЕННЫХ НА ОБЕСПЕЧЕНИЕ ДОСТИЖЕНИЯ ЦЕЛЕВЫХ ПАРАМЕТРОВ РАЗВИТИЯ ПРЕДПРИЯТИЯ НА 2026 ГОД

Настоящий перечень мероприятий ориентирован на:

- сохранение покупательского потока;

- увеличение среднего чека;
- повышение валового дохода;
- получение дополнительного дохода;
- усиление управляемости и прозрачности деятельности Общества.

Мероприятия	Срок исполнения	Ответственные	Комментарий (логика и эффект)
В целях сохранения покупательского трафика			
Размещение и обновление наружной рекламы (баннеры, фасады, световые короба) в местах устойчивого пешеходного и транспортного трафика (ул. Свердлова, Социалистическая, Калинина, Ленина, фасады магазинов №1, №2, №4 «Дружба»)	В течение года (ротация не реже 1 раза в квартал)	Администрация	Усиливает локальную узнаваемость, работает как навигация к магазинам
Системное продвижение ассортимента, новинок и акций в цифровых каналах: Instagram, Viber, Telegram, Tik-Tok, Одноклассники (контент-план, единый стиль, регулярность)	В течение года	Администрация, товароведы	Цифровые каналы — основной источник коммуникации
Проведение постоянных мотивационных акций: «Именинник», «Дарим добро», «Экономим вместе», «Удачный час», «Акция выходного дня» с ежеквартальной (ежемесячной) оценкой эффективности.	В течение года	Заведующие магазинами, товароведы, экономисты	Формирует привычку посещения, снижает чувствительность к цене
Использование программ рассрочки безналичных платежных сервисов («Халва», «Халва+», «Халва МІХ», «Халва МАХ», «Халва 5», «Оплати» и др.)	В течение года	Администрация, заведующие	Снижает барьер покупки, особенно для непрод. товаров
В целях роста среднего чека			
Проведение совместных промоакций с поставщиками (скидки за счет отпускной цены, временное снижение торговых надбавок)	В течение года	Товароведы, экономисты	Рост объема продаж без потери маржинальности
Расширение ассортимента товарных групп с высокой долей в выручке и валовом доходе по результатам ABC-анализа (ежеквартально)	В течение года	Товароведы	Фокус на «якорных» позициях
Активное развитие сопутствующих товаров и товаров импульсного спроса (прикассовая зона, кросс-выкладка)	В течение года	Заведующие магазинами	Прямое влияние на средний чек

В целях роста валового дохода			
Регулярный мониторинг цен конкурентов с корректировкой торговых надбавок по группам товаров	В течение года	Товароведы, экономисты	Управление маржей, а не «общей средней наценкой»
Проведение распродаж и сезонных акций с целью ускорения оборачиваемости и высвобождения оборотных средств	В течение года	Товароведы, заведующие	Снижение замороженных остатков
В целях получения дополнительного дохода			
Сдача в аренду свободных и высвобождающихся площадей (здание бара «Вернисаж»)	В течение года	Администрация	Диверсификация доходов
Поиск и привлечение арендаторов на торговые площади магазина № 4 «Дружба»	В течение года	Администрация	Повышение эффективности использования недвижимости
В целях повышения качества управленческих решений			
Проведение ABC- и XYZ-анализа товарных групп по каждому торговому объекту	Ежеквартально	Экономисты	Основа для управления ассортиментом и запасами
Анализ результатов деятельности торговых объектов (внутренний хозрасчет) и рассмотрение итогов на заседаниях наблюдательного совета	Ежеквартально	Администрация, экономисты	Контроль достижения целевых показателей
В целях поддержания имиджа и повышение узнаваемости торговых объектов			
Участие в городских ярмарках и праздничной торговле (Масленица, День Победы, День Независимости, День города и др.)	В течение года	Товароведы, заведующие	Повышение лояльности и узнаваемости бренда

Директор

О.М. Плёткина

Главный бухгалтер

М.В. Шульгова

ПРИЛОЖЕНИЯ

Номер приложения	Наименование приложения	Количество листов
Приложение 1	Прогноз объемов розничного товарооборота торговли и общественного питания ОАО "Торговый центр" на 2026 год	1
Приложение 2	Программа реализации продукции, работ. Услуг ОАО "Торговый центр" на 2026 год	1
Приложение 3	Прогнозные показатели финансово-хозяйственной деятельности ОАО "Торговый центр" на 2026 год	2
Приложение 4	Потребность ОАО "Торговый центр" в трудовых ресурсах и прогноз расходов на оплату труда на 2026 год	2
Приложение 5	Прогнозный объем издержек обращения ОАО "Торговый центр" на 2026 год (тыс.руб.)	2
Приложение 6	Инвестиции в основной капитал ОАО "Торговый центр" на 2026 год и источники их финансирования (тыс.руб.)	2
Приложение 7	Потребность ОАО "Торговый центр" в оборотных средствах на 2026 год (тыс.руб.)	1
Приложение 8	Динамика актива и пассива баланса ОАО "Торговый центр" в 2026 году	2
Приложение 9	Баланс доходов и расходов ОАО "Торговый центр" на 2026 год (тыс.руб.)	1
Приложение 10	Прогноз прибылей и убытков на 2026 год (тыс.руб.)	1
Приложение 11	Показатели по потреблению топливно- энергетических ресурсов и энергосбережению ОАО "Торговый центр" на 2026 год	1

Приложение 1

Прогноз объемов розничного товарооборота ОАО "Торговый центр" на 2026 год

тыс.руб.

Период	2025 год	Прогнози- руемый индекс цен	Прогноз на 2026 год	Темп роста, %
январь	1612.6	107.5	1817.1	104.8
февраль	1511.3	107.1	1683.4	104.0
2 месяца	3123.8	107.3	3500.6	104.4
март	1716.8	106.0	1912.0	105.0
3 месяца	4840.6	106.9	5412.6	104.6
апрель	1679.3	104.9	1835.3	104.2
4 месяца	6520.0	106.4	7247.9	104.5
май	1620.1	104.5	1760.2	104.0
5 месяцев	8140.1	106.0	9008.1	104.4
июнь	1527.6	104.0	1646.4	103.6
6 месяцев	9667.7	105.7	10654.5	104.3
июль	1639.7	105.1	1803.2	104.6
7 месяцев	11307.4	105.6	12457.7	104.3
август	1710.6	104.6	1871.4	104.6
8 месяцев	13017.9	105.5	14329.1	104.4
сентябрь	1579.1	103.3	1694.7	103.9
9 месяцев	14597.1	105.2	16023.8	104.3
октябрь	1645.2	102.1	1741.2	103.6
10 месяцев	16242.2	104.9	17765.0	104.3
ноябрь	1551.0	102.1	1646.5	103.9
11 месяцев	17793.2	104.7	19411.5	104.2
декабрь	1992.2	101.9	2111.5	104.1
ГОД	19785.4	104.4	21523.0	104.2

Приложение 2

Программа реализации продукции, работ, услуг ОАО "Торговый центр" на 2026 год

Наименование показателей	ед.изм	2025 год	2026 год	Темп роста, %	2026 год											
					январь	февраль	март	апрель	май	июнь	июль	август	сентябрь	октябрь	ноябрь	декабрь
Объем реализованной продукции, работ, услуг в действующих ценах	тыс.руб.	19785	21523	108.8	1817	1683	1912	1835	1760	1646	1803	1871	1695	1741	1647	2112
- на внутренний рынок	тыс.руб.	19785	21523	108.8	1817	1683	1912	1835	1760	1646	1803	1871	1695	1741	1647	2112
- ближнее зарубежье	тыс.руб.															
- дальнее зарубежье	тыс.руб.															
Удельный вес продукции, товаров, работ, услуг по рынкам сбыта	%															
- на внутренний рынок	%	100	100		100	100	100	100	100	100	100	100	100	100	100	100
- ближнее зарубежье	%															
- дальнее зарубежье	%															
Количество покупателей	человек	1026427	1025479	99.9	82446	78974	90535	87846	85010	81426	89656	92703	84567	84251	78202	89863

Приложение 3

Прогнозные показатели финансово-хозяйственной деятельности ОАО "Торговый центр" на 2026 год (по-месячно)

тыс.руб.

№ п/п	Показатели	Единицы измерения	2025 год	2026 год	Темп роста, %	2026											
						январь	февраль	март	апрель	май	июнь	июль	август	сентябрь	октябрь	ноябрь	декабрь
1	Объем реализованной продукции, работ, услуг в действующих ценах	тыс.руб.	19828.0	21568.8	108.8	1818.1	1690.6	1916.0	1836.8	1763.7	1652.4	1806.0	1877.7	1698.0	1743.2	1647.3	2118.8
2	Объем товарооборота	тыс.руб.	19828.0	21568.8	108.8	1818.1	1690.6	1916.0	1836.8	1763.7	1652.4	1806.0	1877.7	1698.0	1743.2	1647.3	2118.8
	в т.ч. розничного	тыс.руб.	19785.4	21523.0	108.8	1817.1	1683.4	1912.0	1835.3	1760.2	1646.4	1803.2	1871.4	1694.7	1741.2	1646.5	2111.5
	в сопоставимых ценах	тыс.руб.	19785.4	20617.8	104.2	1690.3	1571.9	1803.0	1749.1	1684.2	1582.6	1715.9	1789.8	1641.4	1704.6	1612.1	2072.9
	Темп роста розничного товарооборота в сопоставимых ценах к уровню прошлого года	%	100.8%	104.2%	-	104.8	104.0	105.0	104.2	104.0	103.6	104.6	104.6	103.9	103.6	103.9	104.1
3	Объем экспорта товаров и услуг	тыс. долл. США	-	-	-	-	-	-	-	-	-	-	-	-	-	-	-
4	Объем импорта товаров и услуг	тыс. долл. США	-	-	-	-	-	-	-	-	-	-	-	-	-	-	-
5	Выручка от реализации продукции, работ, услуг	тыс.руб.	19870.6	21568.8	108.5	1818.1	1690.6	1916.0	1836.8	1763.7	1652.4	1806.0	1877.7	1698.0	1743.2	1647.3	2118.8
6	Валовый доход от реализации товаров	тыс.руб.	3687.2	4024.1	109.1	337.4	315.1	357.6	343.0	334.8	306.5	338.3	350.6	316.0	323.6	306.4	394.7
	в % к объему товарооборота	%	18.6	18.7	100.3	18.6	18.7	18.7	18.7	19.0	18.6	18.8	18.7	18.6	18.6	18.6	18.7
7	Себестоимость продукции, работ, услуг	тыс.руб.	13501.6	14612.1	108.2	1236.0	1142.5	1298.0	1246.2	1189.3	1119.1	1223.1	1269.8	1151.4	1184.0	1119.2	1433.6
	в % к объему реализованной продукции	%	67.9	67.7	99.7	68.0	67.6	67.7	67.8	67.4	67.7	67.7	67.6	67.8	67.9	67.9	67.7
8	Расходы на реализацию товаров	тыс.руб.	3601.0	3926.2	109.0	334.6	311.8	352.7	326.8	322.4	304.5	332.5	333.1	315.9	319.4	301.5	371.0
	в % к объему товарооборота	%	18.2	18.2	100.2	18.4	18.4	18.4	17.8	18.3	18.4	18.4	17.7	18.6	18.3	18.3	17.5
9	Налоги и платежи из выручки	тыс.руб.	2624.8	2886.8	110.0	243.7	225.8	256.4	246.2	236.1	220.8	241.9	251.0	227.3	233.5	220.8	283.2
10	Прибыль от реализации в розничной торговле	тыс.руб.	86.2	97.9	113.5	2.8	3.3	4.9	16.2	12.4	2.0	5.8	17.5	0.1	4.2	4.9	23.7
11	Рентабельность продаж	%	0.5	0.5	104.1	0.2	0.3	0.3	0.9	0.7	0.2	0.4	1.0	0.0	0.3	0.3	1.2
12	Рентабельность затрат	%	0.6	0.6	104.2	0.2	0.3	0.3	1.1	0.9	0.2	0.4	1.2	0.1	0.3	0.4	1.4
13	Прибыль от реализации прочих товаров	тыс.руб.	8.7	9.3	107.2	0.2	1.5	0.8	0.3	0.7	1.2	0.6	1.3	0.7	0.4	0.2	1.5
14	Прибыль от реализации всего	тыс.руб.	94.9	107.2	113.0	3.0	4.8	5.7	16.5	13.1	3.2	6.3	18.8	0.7	4.7	5.1	25.1
15	Прибыль от прочих доходов и расходов	тыс.руб.	351.7	380.4	108.1	33.7	31.5	31.4	31.9	30.2	31.4	31.9	31.6	31.7	31.9	31.9	31.8
16	Прибыль от текущей деятельности	тыс.руб.	446.6	487.6	109.2	36.8	36.3	37.1	48.4	43.3	34.7	37.8	50.7	32.4	36.3	37.0	56.9
17	Прибыль от инвестиционной и финансовой деятельности	тыс.руб.	8.9	130.2	1468.2	14.6	11.6	11.6	11.6	11.6	11.6	9.6	9.6	9.6	9.6	9.6	9.6
18	Прибыль до налогообложения	тыс.руб.	455.5	617.8	135.6	51.4	47.9	48.7	60.0	54.9	46.3	47.4	60.3	42.0	45.9	46.6	66.5
19	Расходы и платежи из прибыли	тыс.руб.	75.5	124.7	165.1	10.3	9.6	9.7	12.3	11.3	9.3	9.8	12.1	8.4	9.5	9.3	13.3
20	Чистая прибыль	тыс.руб.	380.0	493.0	129.8	41.1	38.3	39.0	47.7	43.6	37.0	37.6	48.2	33.6	36.4	37.3	53.2
21	Среднесписочная численность	человек	75	75	100.2	75	75	75	75	75	75	75	75	75	75	75	75
22	Среднемесячная заработная плата	рублей	1868.40	1949.84	104.4	1833.00	1753.60	2028.20	1862.13	2156.90	1887.43	1962.71	1861.81	2037.73	1902.32	1768.10	2344.09
23	Тарифная ставка 1 -го разряда	рублей	219.00	229.95	105.0	219.00	219.00	219.00	229.95	229.95	229.95	229.95	229.95	229.95	229.95	229.95	229.95
24	Темп роста производительности труда	%	107.4	107.5	100.2	114.5	110.6	110.6	109.9	111.0	110.8	111.0	108.4	104.0	105.7	101.9	104.6
25	Темп роста заработной платы	%	123.9	104.4	-	109.1	106.2	110.0	83.8	108.5	109.2	97.0	101.3	116.0	102.9	103.9	109.2
26	Коэффициент соответствия		0.867	1.030	-	1.049	1.042	1.005	1.311	1.023	1.015	1.144	1.069	0.897	1.027	0.981	0.958
27	Дебиторская задолженность всего	тыс.руб.	56	71	127.4	91	88	83	83	77	75	79	82	77	76	74	71
	-просроченная свыше 3-х месяцев	тыс.руб.	-	-	-	-	-	-	-	-	-	-	-	-	-	-	-
	- удельный вес в общем объеме	%	-	-	-	-	-	-	-	-	-	-	-	-	-	-	-
	Кредиторская задолженность-всего	тыс.руб.	1.903	2.384	125.3	1725	2110	2169	2196	1999	1932	2045	2119	1985	1973	1933	2384
в том числе:																	
-поставщикам за товары, работы, услуги	тыс.руб.	1,539	2043	132.8	1407	1804	1850	1835	1703	1646	1745	1811	1695	1685	1647	2043	
-по отчислениям в бюджет и социальному страхованию	тыс.руб.	189	229	121.3	212	203	207	205	191	185	195	203	190	189	184	229	
-внебюджетным фондам	тыс.руб.																
-по оплате труда	тыс.руб.	93	101	108.9	93	91	98	101	95	91	94	94	90	90	92	101	
-прочая кредиторская задолженность	тыс.руб.	0	0		0	0	0	0	0	0	0	0	0	0	0	0	
29	Из общей кредиторской задолженности:	тыс.руб.															
-просроченная свыше 3-х месяцев	тыс.руб.	-	-	-	-	-	-	-	-	-	-	-	-	-	-	-	
-удельный вес в общем объеме	%	-	-	-	-	-	-	-	-	-	-	-	-	-	-	-	
30	Соотношение задолженности к среднемесячной выручке:																
-дебиторской	%	3.4	4.0	117.4	5.0	5.2	4.4	4.5	4.4	4.5	4.4	4.4	4.5	4.4	4.5	3.4	
-кредиторской	%	114.9	132.6	115.4	94.9	124.8	113.2	119.6	113.4	116.9	113.2	112.8	116.9	113.2	117.3	112.5	
31	Долгосрочные обязательства	тыс.руб.	1	1		0	0	0	0	0	0	0	0	0	0	0	0
32	Задолженность по кредитам банков - всего	тыс.руб.	0	0		0	0	0	0	0	0	0	0	0	0	0	0
	-по долгосрочным кредитам	тыс.руб.	0	0		0	0	0	0	0	0	0	0	0	0	0	0
	-по краткосрочным кредитам	тыс.руб.	0	0		0	0	0	0	0	0	0	0	0	0	0	0
Прочие долгосрочные обязательства	тыс.руб.																
33	Коэффициент текущей ликвидности		2.10	2.14	102.0	2.2	2.0	2.01	2.0	2.2	2.23	2.2	2.2	2.28	2.3	2.4	2.14
34	Коэффициент обеспеченности собственными средствами		0.52	0.53	102.5	0.5	0.5	0.50	0.5	0.5	0.55	0.5	0.5	0.56	0.6	0.6	0.53
35	Коэффициент обеспеченности финансовых обязательств активами		0.23	0.26	112.4	0.2	0.2	0.25	0.3	0.2	0.23	0.2	0.2	0.23	0.2	0.2	0.26
36	Изменение затрат на 1000 рублей объема реализации по отношению к аналогичному периоду прошлого года	рублей	74.09	-0.94	-1.3	-7.33	-10.05	-4.18	-24.25	-15.35	22.75	11.96	-22.25	32.15	1.61	-60.87	51.85
	Снижение уровня затрат на производство реализуемой продукции (товаров, работ, услуг)	%	7.4	-0.1		-0.7	-0.8	-0.4	-2.4	-1.6	2.3	1.2	-2.2	3.2	0.2	-6.1	5.1

Прогнозные показатели финансово-хозяйственной деятельности ОАО "Торговый центр" на 2026 год (нарастающим)

№ п/п	Показатели	Единицы измерения	тыс.руб.													
			2025 год	2026 год	Темп роста, %	январь	январь-февраль	январь-март	январь-апрель	январь-май	январь-июнь	январь-июль	январь-август	январь-сентябрь	январь-октябрь	январь-ноябрь
1	Объем реализованной продукции, работ, услуг в действующих ценах	тыс.руб.	19828.0	21568.8	108.8	1818.1	3508.8	5424.8	7261.6	9025.3	10677.7	12483.8	14361.5	16059.5	17802.7	19450.0
2	Объем товарооборота	тыс.руб.	19828.0	21568.8	108.8	1818.1	3508.8	5424.8	7261.6	9025.3	10677.7	12483.8	14361.5	16059.5	17802.7	19450.0
	в т.ч. розничного	тыс.руб.	19785.4	21523.0	108.8	1817.1	3500.6	5412.6	7247.9	9008.1	10654.5	12457.7	14329.1	16023.8	17765.0	19411.5
	в сопоставимых ценах	тыс.руб.	19785.4	20617.8	104.2	1690.3	3262.2	5065.2	6814.4	8498.5	10081.2	11797.0	13586.8	15228.2	16932.8	18544.9
	Темп роста розничного товарооборота в сопоставимых ценах к уровню прошлого года	%	100.8%	104.2%	-	104.8	104.4	104.6	104.5	104.4	104.3	104.3	104.4	104.3	104.3	104.2
3	Объем экспорта товаров и услуг	тыс. долл. США	-	-	-	-	-	-	-	-	-	-	-	-	-	-
4	Объем импорта товаров и услуг	тыс. долл. США	-	-	-	-	-	-	-	-	-	-	-	-	-	-
5	Выручка от реализации продукции, работ, услуг	тыс.руб.	19870.6	21568.8	108.5	1818.1	3508.8	5424.8	7261.6	9025.3	10677.7	12483.8	14361.5	16059.5	17802.7	19450.0
6	Валовый доход от реализации товаров	тыс.руб.	3687.2	4024.1	109.1	337.4	652.6	1010.2	1353.2	1688.0	1994.5	2332.8	2683.4	2999.3	3323.0	3629.4
	в % к объему товарооборота	%	18.6	18.7	100.3	18.6	18.6	18.7	18.7	18.7	18.7	18.7	18.7	18.7	18.7	18.7
7	Себестоимость продукции, работ, услуг	тыс.руб.	13501.6	14612.1	108.2	1236.0	2378.5	3676.5	4922.6	6111.9	7231.0	8454.1	9723.8	10875.3	12059.2	13178.5
	в % к объему реализованной продукции	%	67.9	67.7	99.7	68.0	67.8	67.8	67.8	67.7	67.7	67.7	67.7	67.7	67.7	67.8
8	Расходы на реализацию товаров	тыс.руб.	3601.0	3926.2	109.0	334.6	646.4	999.1	1325.9	1648.3	1952.8	2285.3	2618.4	2934.3	3253.7	3555.2
	в % к объему товарооборота	%	18.2	18.2	100.2	18.4	18.4	18.4	18.3	18.3	18.3	18.3	18.2	18.3	18.3	18.3
9	Налоги и платежи из выручки	тыс.руб.	2624.8	2886.8	110.0	243.7	469.5	726.0	972.1	1208.2	1429.0	1670.9	1921.9	2149.2	2382.7	2603.6
10	Прибыль от реализации в розничной торговле	тыс.руб.	86.2	97.9	113.5	2.8	6.2	11.1	27.3	39.7	41.7	47.5	65.0	65.0	69.3	74.2
11	Рентабельность продаж	%	0.5	0.5	104.1	0.2	0.2	0.2	0.4	0.5	0.4	0.4	0.5	0.5	0.4	0.4
12	Рентабельность затрат	%	0.6	0.6	104.2	0.2	0.3	0.3	0.5	0.6	0.5	0.5	0.6	0.5	0.5	0.5
13	Прибыль от реализации прочих товаров	тыс.руб.	8.7	9.3	107.2	0.2	1.7	2.5	2.8	3.5	4.7	5.3	6.6	7.2	7.7	7.8
14	Прибыль от реализации всего	тыс.руб.	94.9	107.2	113.0	3.0	7.8	13.5	30.1	43.2	46.4	52.8	71.5	72.3	77.0	82.0
15	Прибыль от прочих доходов и расходов	тыс.руб.	351.7	380.4	108.1	33.7	65.2	96.6	128.5	158.7	190.1	221.5	253.4	285.1	316.7	348.6
16	Прибыль от текущей деятельности	тыс.руб.	446.6	487.6	109.2	36.8	73.0	110.2	158.6	201.9	236.5	274.3	325.0	357.4	393.7	430.7
17	Прибыль от инвестиционной и финансовой деятельности	тыс.руб.	8.9	130.2	1468.2	14.6	26.2	37.8	49.4	61.0	72.6	82.2	91.8	101.4	111.0	120.6
18	Прибыль до налогообложения	тыс.руб.	455.5	617.8	135.6	51.4	99.2	148.0	208.0	262.9	309.1	356.5	416.8	458.8	504.7	551.3
19	Расходы и платежи из прибыли	тыс.руб.	75.5	124.7	165.1	10.3	19.8	29.6	41.9	53.2	62.4	72.2	84.2	92.6	102.1	111.4
20	Чистая прибыль	тыс.руб.	380.0	493.0	129.8	41.1	79.4	118.4	166.1	209.7	246.7	284.3	332.5	366.1	402.6	439.8
21	Среднесписочная численность	человек	75	75	100.2	75	75	75	75	75	75	75	75	75	75	75
22	Среднемесячная заработная плата	рублей	1868.40	1949.84	104.4	1833.00	1793.30	1871.60	1869.23	1926.77	1920.21	1926.28	1918.22	1931.50	1928.58	1913.99
23	Тарифная ставка 1-го разряда	рублей	219.00	229.95	105.0	219.00	219.00	219.00	229.95	229.95	229.95	229.95	229.95	229.95	229.95	229.95
24	Темп роста производительности труда	%	107.4	107.5	100.2	114.2	112.0	111.8	111.2	110.7	111.7	111.6	111.5	109.8	109.4	109.1
25	Темп роста заработной платы	%	123.9	104.4	84.2	109.1	107.7	108.6	101.2	102.6	103.7	102.8	102.6	104.0	103.9	103.9
26	Коэффициент соответствия		0.867	1.030	118.9	1.046	1.040	1.030	1.099	1.079	1.077	1.086	1.087	1.056	1.053	1.050
27	Дебиторская задолженность всего	тыс.руб.	56	71	127.4	91	88	83	83	77	75	79	82	77	76	74
	-просроченная свыше 3-х месяцев	тыс.руб.														
	-удельный вес в общем объеме	%														
28	Кредиторская задолженность-всего	тыс.руб.	1903	2384	125.3	1725	2110	2169	2196	1999	1932	2045	2119	1985	1973	1933
	в том числе:															
	-поставщикам за товары, работы, услуги	тыс.руб.	1539	2043	132.8	1407	1804	1850	1835	1703	1646	1745	1811	1695	1685	1647
	-по отчислениям в бюджет и социальному страхованию	тыс.руб.	189	229	121.3	212	203	207	205	191	185	195	203	190	189	184
	-внебюджетным фондам	тыс.руб.														
-по оплате труда	тыс.руб.	93	101	108.9	93	91	98	101	95	91	94	94	90	90	92	
-прочая кредиторская задолженность	тыс.руб.															
29	Из общей кредиторской задолженности:	тыс.руб.														
	-просроченная свыше 3-х месяцев	тыс.руб.														
	-удельный вес в общем объеме	%														
30	Соотношение задолженности к среднемесячной выручке:															
	-дебиторской	%	3.4	4.0	117.4	5.0	5.2	4.4	4.5	4.4	4.5	4.4	4.4	4.5	4.4	4.5
	-кредиторской	%	114.9	132.6	115.4	94.9	124.8	113.2	119.6	113.4	116.9	113.2	112.8	116.9	113.2	117.3
31	Долгосрочные обязательства	тыс.руб.	1	1		0	0	0	0	0	0	0	0	0	0	0
32	Задолженность по кредитам банков - всего	тыс.руб.	0	0		0	0	0	0	0	0	0	0	0	0	0
	-по долгосрочным кредитам	тыс.руб.	0	0		0	0	0	0	0	0	0	0	0	0	0
	-по краткосрочным кредитам	тыс.руб.	0	0		0	0	0	0	0	0	0	0	0	0	0
Прочие долгосрочные обязательства	тыс.руб.															
33	Коэффициент текущей ликвидности		2.10	2.14				2.01			2.23			2.28		
34	Коэффициент обеспеченности собственными средствами		0.52	0.53				0.50			0.55			0.56		
35	Коэффициент обеспеченности финансовых обязательств активами		0.23	0.26				0.25			0.23			0.23		
36	Изменение затрат на 1000 рублей объема реализации по отношению к аналогичному периоду прошлого года	рублей	74.09	-0.94	-1.3	-7.33	-8.65	-7.04	-11.33	-12.10	-6.66	-3.93	-6.30	-2.19	-1.84	-6.97
	Снижение уровня затрат на производство реализуемой продукции (товаров, работ, услуг)	%	7.4	-0.1		-0.7	-0.8	-0.7	-1.1	-1.2	-0.6	-0.4	-0.6	-0.2	-0.2	-0.7

Приложение 4

Потребность ОАО "Торговый центр" в трудовых ресурсах и прогноз расходов на оплату труда на 2026 год (по-месячно)

Показатели	2025 год	2026 год	Темп роста, %	2026 год												
				январь	февраль	март	апрель	май	июнь	июль	август	сентябрь	октябрь	ноябрь	декабрь	
1. Среднесписочная численность, чел.	74.825	75	100.2	75	75	75	75	75	75	75	75	75	75	75	75	75
2. Персонал, занятый в основной деятельности, чел.:	74.825	75	100.2	75	75	75	75	75	75	75	75	75	75	75	75	75
в том числе																
основные рабочие	36.825	37	100.5	37	37	37	37	37	37	37	37	37	37	37	37	37
рабочие вспомогательных производств	5	6	120.0	6	6	6	6	6	6	6	6	6	6	6	6	6
руководители	15	14	93.3	14	14	14	14	14	14	14	14	14	14	14	14	14
специалисты и другие служащие	18	18	100	18	18	18	18	18	18	18	18	18	18	18	18	18
3. Персонал, занятый в неосновной деятельности, чел.																
4. Расходы на оплату труда, тыс. руб.	1754.0	1871.6	106.7	155.8	147.5	163.3	154.4	147.2	146.0	152.8	144.1	159.5	163.9	153.8	183.1	
5. Обязательные отчисления, тыс. руб.	601.8	643.3	106.9	53.6	50.7	56.1	53.1	50.6	50.2	52.5	49.5	54.8	56.3	52.9	62.9	
6. Итого расходы на оплату труда, с отчислениями на социальные нужды, тыс. руб.	2355.8	2514.8	106.7	209.4	198.2	219.5	207.5	197.8	196.2	205.3	193.7	214.3	220.3	206.6	246.0	
7. Выработка на 1 работника, тыс. руб.	22082.6	23965.3	108.5	24241.9	22541.5	25547.3	24490.9	23516.3	22031.9	24080.6	25036.4	22639.8	23242.6	21963.4	28250.7	
8. Средняя заработная плата, руб.	1868.4	1949.8	104.4	1833.0	1753.6	2028.2	1862.1	2156.9	1887.4	1962.7	1861.8	2037.7	1902.3	1768.1	2344.1	
9. Количество вновь создаваемых рабочих мест, ед.																

	январь	февраль	март	апрель	май	июнь	июль	август	сентябрь	октябрь	ноябрь	декабрь
Темп роста производительности труда	114.48	110.63	110.62	109.87	110.96	110.80	110.99	108.37	104.03	105.70	101.91	104.58
Темп роста заработной платы	109.12	106.21	110.05	83.82	108.48	109.17	97.04	101.35	116.01	102.88	103.92	109.16
Коэффициент соответствия	1.049	1.042	1.005	1.311	1.023	1.015	1.144	1.069	0.897	1.027	0.981	0.958

Продолжение Приложение 4

Потребность ОАО "Торговый центр" в трудовых ресурсах и прогноз расходов на оплату труда на 2026 год (нарастающим)

Показатели	2025 год	2026 год												Темп роста, %	
		январь	январь-февраль	январь-март	январь-апрель	январь-май	январь-июнь	январь-июль	январь-август	январь-сентябрь	январь-октябрь	январь-ноябрь	январь-декабрь		
1. Среднесписочная численность, чел.	75	75	75	75	75	75	75	75	75	75	75	75	75	75	100.2
2. Персонал, занятый в основной деятельности, чел.:	75	75	75	75	75	75	75	75	75	75	75	75	75	75	100.2
в том числе	0														
основные рабочие	37	37	37	37	37	39	39	39	39	39	39	39	39	37	100.5
рабочие вспомогательных производств	5	6	6	6	6	6	6	6	6	6	6	6	6	6	120.0
руководители	15	14	14	14	14	14	14	14	14	14	14	14	14	14	93.3
специалисты и другие служащие	18	18	18	18	18	16	16	16	16	16	16	16	16	18	100.0
3. Персонал, занятый в неосновной деятельности, чел.															
4. Расходы на оплату труда, тыс. руб.	1754.0	155.8	303.3	466.7	621.1	768.3	914.4	1067.1	1211.3	1370.7	1534.7	1688.5	1871.6	106.7	
5. Обязательные отчисления, тыс. руб.	601.8	53.6	104.3	160.4	213.5	264.1	314.3	366.8	416.3	471.1	527.5	580.3	643.3	106.9	
6. Итого расходы на оплату труда, с отчислениями на социальные нужды, тыс. руб.	2355.8	209.4	407.6	627.1	834.6	1032.4	1228.6	1433.9	1627.6	1841.9	2062.2	2268.8	2514.8	106.7	
7. Выработка на 1 работника, тыс.руб.	22082.6	24241.9	23391.7	24110.3	24205.4	24067.6	23728.3	23778.7	23935.9	23791.9	23736.9	23575.7	24016.1	108.8	
8. Средняя заработная плата, руб.	1868.4	1833.0	1793.3	1871.6	1869.2	1926.8	1920.2	1926.3	1918.2	1931.5	1928.6	1914.0	1949.8	104.4	
9. Количество вновь создаваемых рабочих мест, ед.															

	январь	январь-февраль	январь-март	январь-апрель	январь-май	январь-июнь	январь-июль	январь-август	январь-сентябрь	январь-октябрь	январь-ноябрь	январь-декабрь
Темп роста производительности труда	114.18	112.05	111.81	111.16	110.66	111.67	111.64	111.53	109.77	109.37	109.09	107.53
Темп роста заработной платы	109.12	107.74	108.59	101.17	102.59	103.66	102.80	102.58	103.98	103.91	103.87	104.36
Коэффициент соответствия	1.046	1.040	1.030	1.099	1.079	1.077	1.086	1.087	1.056	1.053	1.050	1.030

Приложение 5

Прогнозный объем издержек обращения ОАО "Торговый центр" на 2026 год в разрезе месяцев

Показатели	2025 год	2026 год	Темп роста, %	2026 год											
				январь	февраль	март	апрель	май	июнь	июль	август	сентябрь	октябрь	ноябрь	декабрь
				тыс.руб.											
Затраты на производство и реализацию продукции, товаров, работ, услуг, всего:	3601,0	3926,2	109,0	334,6	311,8	352,7	326,8	322,4	304,5	332,5	333,1	315,9	319,4	301,5	371,0
Расходы на оплату труда	1754,0	1871,6	106,7	155,8	147,5	163,3	154,4	147,2	146,0	152,8	144,1	159,5	163,9	153,8	183,1
Отчисления на социальные нужды	592,7	636,3	107,4	53,0	50,2	55,5	52,5	50,1	49,6	51,9	49,0	54,2	55,7	52,3	62,3
Обязательное страхование	9,1	6,9	75,8	0,6	0,5	0,6	0,6	0,5	0,5	0,6	0,5	0,6	0,6	0,6	0,7
Амортизация	204,4	234,0	114,5	19,5	19,5	19,5	19,5	19,5	19,5	19,5	19,5	19,5	19,5	19,5	19,5
Расходы по обслуживанию зданий и сооружений, в т.ч.	410,2	472,5	115,2	43,9	39,2	36,3	33,1	35,5	41,3	44,5	44,6	41,2	36,5	35,6	40,7
Электросиêuергия	322,7	367,7	114,0	25,9	24,8	27,7	27,3	29,7	35,7	38,4	38,6	35,3	30,3	26,4	27,7
Тепловая энергия	30,2	42,3	139,9	13,2	9,3	3,5	0,8	0,7	0,5	0,6	0,7	0,7	0,7	3,9	7,6
Вода, стоки	12,1	12,5	102,9	0,7	1,1	1,1	1,0	1,2	1,1	1,1	1,0	1,2	1,0	1,1	1,1
ТБО	1,8	1,5	79,7	0,1	0,1	0,1	0,1	0,1	0,1	0,1	0,1	0,1	0,1	0,1	0,1
Охрана	39,0	43,8	112,3	3,5	3,5	3,5	3,5	3,5	3,5	3,8	3,8	3,8	3,8	3,8	3,8
Связь	4,4	4,8	109,6	0,4	0,4	0,4	0,4	0,4	0,4	0,4	0,4	0,4	0,4	0,4	0,4
Транспортные расходы	4,1	5,2	127,4	0,4	0,4	0,4	0,4	0,4	0,4	0,4	0,4	0,3	0,4	0,4	0,4
Топливо	4,8	7,8	161,3	0,6	0,6	0,6	0,6	0,6	0,6	0,7	0,6	0,6	0,6	0,8	0,7
Ремонт зданий и сооружений	0,9	1,0	108,7	0,1	0,0	0,5	0,2	0,0	0,0	0,0	0,2	0,0	0,0	0,1	0,0
Ремонт транспортных средств и оборудования	37,9	39,6	104,7	2,5	3,5	2,9	3,3	4,0	3,6	3,9	4,3	3,3	2,6	3,0	2,6
Материалы, запчасти для обслуживания зданий и сооружений	15,4	21,1	136,7	1,0	1,0	3,0	0,8	2,0	0,9	1,2	4,0	1,0	4,2	1,0	1,0
Материалы производственные, БСО	53,64	57,4	107,0	2,08	2,78	8,58	6,08	4,58	3,38	5,28	5,58	3,08	2,58	3,78	9,58
Иное МинП, спецдежда	5,0	4,5	91,3	0,1	0,4	0,4	0,4	0,4	0,4	0,4	0,4	0,4	0,4	0,4	0,4
Услуги банков	166,0	194,9	117,4	16,4	15,3	17,2	16,5	16,3	15,3	16,8	16,7	15,3	15,6	14,7	18,8
Арендная плата	3,2	3,0	93,8	0,3	0,3	0,3	0,3	0,3	0,3	0,3	0,3	0,3	0,3	0,3	0,3
Реклама	25,4	43,3	170,2	3,4	4,3	4,1	3,4	3,7	3,4	3,4	3,4	3,4	3,4	3,6	3,6
Налог на землю	6,1	7,2	118,0	0,6	0,6	0,6	0,6	0,6	0,6	0,6	0,6	0,6	0,6	0,6	0,6
Налог на недвижимость	77,2	84,0	108,9	7,0	7,0	7,0	7,0	7,0	7,0	7,0	7,0	7,0	7,0	7,0	7,0
Консультационные, аудиторские услуги, подписка, Глабух/Ифо, программное обеспечение, лицензия, авторское вознаграждение	28,9	28,1	97,2	2,0	3,8	3,3	1,8	1,8	3,2	1,9	1,9	1,9	1,9	1,9	2,6
Резерв естественной убыли	1,7	6,0	361,4	0,5	0,5	0,5	0,5	0,5	0,5	0,5	0,5	0,5	0,5	0,5	0,5
Резерв отпусков	167,4	177,4	105,9	24,2	11,7	26,5	23,2	26,2	5,3	19,3	28,2	0,0	0,0	0,0	13,1
Другие затраты	47,6	24,5	51,5	0,6	2,8	1,5	1,5	1,3	2,5	1,7	1,4	3,1	2,9	1,6	3,6
МАТЕРИАЛЬНЫЕ ЗАТРАТЫ	439,3	508,0	115,6	45,2	41,7	40,6	35,3	39,5	43,8	47,3	50,7	43,1	41,0	37,6	42,0

Продолжение Приложение 5

Прогнозный объем издержек обращения ОАО "Торговый центр" на 2026 год (нарастающим)

Показатели	2025 год	2026 год	Темп роста, %	нарастающим											
				январь	январь-февраль	январь-март	январь-апрель	январь-май	январь-июнь	январь-июль	январь-август	январь-сентябрь	январь-октябрь	январь-ноябрь	январь-декабрь
				тыс.руб.											
Затраты на производство и реализацию продукции, товаров, работ, услуг, всего:	3601,0	3926,2	109,0	334,6	646,4	999,1	1325,9	1648,3	1952,8	2285,3	2618,4	2934,3	3253,7	3585,2	3926,2
Расходы на оплату труда	1754,0	1871,6	106,7	155,8	303,3	466,7	621,1	768,3	914,4	1067,1	1211,3	1370,7	1534,7	1688,5	1871,6
Отчисления на социальные нужды	592,7	636,3	107,4	53,0	103,1	158,7	211,2	261,2	310,9	362,8	411,8	466,1	521,8	574,1	636,3
Обязательное страхование	9,1	6,9	75,8	0,6	1,1	1,7	2,3	2,8	3,4	3,9	4,5	5,1	5,7	6,2	6,9
Амортизация	204,4	234,0	114,5	19,5	39,0	58,5	78,0	97,5	117,0	136,5	156,0	175,5	195,0	214,5	234,0
Расходы по обслуживанию зданий и сооружений, в т.ч.	410,2	472,5	115,2	43,9	83,1	119,4	152,5	188,1	229,4	273,8	318,4	359,7	396,2	431,8	472,5
Электросиêuергия	322,7	367,7	114,0	25,9	50,7	78,4	105,7	135,4	171,1	209,5	248,1	283,3	313,6	340,0	367,7
Тепловая энергия	30,2	42,3	139,9	13,2	22,6	26,1	26,9	27,6	28,1	28,7	29,4	30,1	30,8	34,7	42,3
Вода, стоки	12,1	12,5	102,9	0,7	1,8	2,9	3,8	5,0	6,0	7,1	8,2	9,1	10,3	11,4	12,5
ТБО	1,8	1,5	79,7	0,1	0,2	0,4	0,5	0,6	0,7	0,8	1,0	1,1	1,2	1,3	1,5
Охрана	39,0	43,8	112,3	3,5	7,0	10,5	14,0	17,5	21,0	24,8	28,6	32,4	36,2	40,0	43,8
Связь	4,4	4,8	109,6	0,4	0,8	1,2	1,6	2,0	2,4	2,8	3,2	3,6	4,0	4,4	4,8
Транспортные расходы	4,1	5,2	127,4	0,4	0,8	1,3	1,7	2,2	2,6	3,1	3,5	3,9	4,3	4,8	5,2
Топливо	4,8	7,8	161,3	0,6	1,2	1,8	2,4	3,1	3,8	4,4	5,0	5,7	6,3	7,2	7,8
Ремонт зданий и сооружений	0,9	1,0	108,7	0,1	0,1	0,6	0,8	0,8	0,8	0,8	0,9	0,9	0,9	1,0	1,0
Ремонт транспортных средств и оборудования	37,9	39,6	104,7	2,5	6,1	9,0	12,3	16,3	19,9	23,8	28,1	31,4	34,0	37,0	39,6
Материалы, запчасти для обслуживания зданий и сооружений	15,4	21,1	136,7	1,0	2,0	5,0	5,8	7,8	8,7	9,9	13,9	14,9	19,1	20,1	21,1
Материалы производственные, БСО	53,64	57,4	107,0	2,08	4,86	13,45	19,55	24,11	27,49	32,77	38,36	41,44	44,02	47,80	57,38
Иное МинП, спецдежда	4,96	4,5	91,3	0,13	0,53	0,93	1,33	1,73	2,13	2,53	2,93	3,33	3,73	4,13	4,53
Услуги банков	166,0	194,9	117,4	16,4	31,7	48,9	65,4	81,7	97,0	113,7	130,4	145,7	161,4	176,1	194,9
Арендная плата	3,2	3,0	93,8	0,3	0,5	0,8	1,0	1,3	1,5	1,8	2,0	2,3	2,5	2,8	3,0
Реклама	25,4	43,3	170,2	3,4	7,8	11,9	15,4	19,0	22,5	25,9	29,3	32,7	36,1	39,7	43,3
Налог на землю	6,1	7,2	118,0	0,6	1,2	1,8	2,4	3,0	3,6	4,2	4,8	5,4	6,0	6,6	7,2
Налог на недвижимость	77,2	84,0	108,9	7,0	14,0	21,0	28,0	35,0	42,0	49,0	56,0	63,0	70,0	77,0	84,0
Консультационные, аудиторские услуги, подписка, Глабух/Ифо, программное обеспечение, лицензия, авторское вознаграждение	28,9	28,1	97,2	2,0	5,8	9,1	10,9	12,7	16,0	17,9	19,8	21,7	23,6	25,5	28,1
Резерв естественной убыли	1,7	6,0	361,4	0,5	1,0	1,5	2,0	2,5	3,0	3,5	4,0	4,5	5,0	5,5	6,0
Резерв отпусков	167,4	177,4	105,9	24,2	35,8	62,3	85,5	111,7	116,9	136,2	164,3	164,3	164,3	164,3	177,4
Другие затраты	47,6	24,5	51,5	0,6	3,3	4,9	6,4	7,6	10,1	11,9	13,2	16,4	19,3	20,9	24,5
МАТЕРИАЛЬНЫЕ ЗАТРАТЫ	439,3	508,0	115,6	45,2	86,9	127,5	162,8	202,3	246,2	293,5	344,1	387,3	428,3	465,9	508,0

Приложение 6

Инвестиции в основной капитал ОАО "Торговый центр" на 2026 год и источники их формирования

(тыс.руб.)

Виды инвестиционных затрат и источников финансирования	2025 год	2026 год	Темп роста, %	2026 год											
				январь	февраль	март	апрель	май	июнь	июль	август	сентябрь	октябрь	ноябрь	декабрь
1. Инвестиции в основной капитал, всего	100	25	25,0	0	1	3	2	2	3	3	2	2	3	2	2
- в том числе в разрезе инвестиционных проектов															
в т. ч.:															
- в объекты производственного назначения	100	25	25,0	0	1	3	2	2	3	3	2	2	3	2	2
из них:															
а) строительно - монтажные работы															
б) оборудование	100	25	25,0	0	1	3	2	2	3	3	2	2	3	2	2
в) прочее															
- в объекты непроизводственного назначения															
2. Источники инвестиций в основной капитал – всего	100	25	25,0												
в том числе															
2.1. собственные средства – всего	100	25	25,0	0	1	3	2	2	3	3	2	2	3	2	2
в том числе:															
- за счет прибыли		0													
- амортизационных отчислений	100	25	25,0	0	1	3	2	2	3	3	2	2	3	2	2
2.2. заемные и привлеченные средства – всего		0													
в том числе:															
- заемные средства других организаций		0													
- кредиты банков		0													
- иностранные кредиты															
- бюджетные средства, всего															
из них:															
средства инновационного фонда и прочие источники (указать)															
3. Из общего объема финансирования (%):															
- доля собственных средств	100	100	100	100	100	100	100	100	100	100	100	100	100	100	100
- доля заемных и привлеченных средств	0	0	0	0	0	0	0	0	0	0	0	0	0	0	0
- доля бюджетных средств															

Продолжение Приложение 6

Инвестиции в основной капитал ОАО "Торговый центр" на 2026 год и источники их формирования

тыс.руб.

Виды инвестиционных затрат и источников финансирования	2025 год	2026 год	Темп роста, %	2026 год			
				январь-март	январь-июнь	январь-сентябрь	январь-декабрь
1. Инвестиции в основной капитал, всего	100	25	25,0	4	11	18	25
- в том числе в разрезе инвестиционных проектов	0	0		0		0	0
в т. ч.:	0	0		0		0	0
- в объекты производственного назначения	100	25	25,0	4	11	18	25
из них:	0	0		0		0	0
а) строительно - монтажные работы	0	0		0		0	0
б) оборудование	100	25	25,0	4	11	18	25
в) прочее	0	0		0		0	0
- в объекты непроизводственного назначения	0	0		0		0	0
2. Источники инвестиций в основной капитал – всего	100	0	0,0	0	0	0	0
в том числе	0	0		0		0	0
2.1. собственные средства – всего	100	25	25,0	4	11	18	25
в том числе:	0	0		0		0	0
- за счет прибыли	0	0		0		0	0
- амортизационных отчислений	100	25	25,0	4	11	18	25
2.2. заемные и привлеченные средства – всего	0	0					
в том числе:	0	0					
- заемные средства других организаций	0	0					
- кредиты банков	0	0					
- иностранные кредиты	0	0					
- бюджетные средства, всего	0	0					
из них:	0	0		0,0		0	0
средства инновационного фонда и прочие источники (указать)	0	0		0,0		0	0
3. Из общего объема финансирования (%):	0	0		0,0		0	0
- доля собственных средств	100	100	100	100	100	100	100
- доля заемных и привлеченных средств	0	0	0	0	0	0	0
- доля бюджетных средств	0	0	0,0				

Приложение 7

Потребность ОАО "Торговый центр" в оборотных средствах на 2026 год

тыс.руб.

	на 01.01.2025 года	На 01.01.2026 года	На 01.04.2026 года	На 01.07.2026 года	На 01.10.2026 года	На 01.01.2027 года
II. КРАТКОСРОЧНЫЕ АКТИВЫ						
1. Запасы(сумма стр. 1.1. - 1.4.)	1,038	1,166	1,116	1,070	1,071	1,222
1.1. Материалы	54	57	33	10	11	11
запас материалов в днях	291	298	342	342	342	342
размер однодневной суммы затрат на материалы	0.19	0.19	0.10	0.03	0.03	0.03
1.2. Незавершенное производство	24	27	23	20	21	24
запас незавершенного производства в днях	2	3	2	2	2	2
размер однодневной суммы затрат на производство и реализацию продукции	10	11	11	10	11	12
1.3. Готовая продукция и товары	960	1,082	1,060	1,040	1,038	1,187
запас готовой продукции и товаров в днях	21	20	17	19	18	17
размер однодневного товарооборота	47	54	62	55	56	68
1.4. Товары отгруженные	0	0	0	0	0	0
запас товаров отгруженных в днях	0	0	0	0	0	0
размер однодневного товарооборота	47	54	62	55	56	68
2. НДС по приобретенным товарам, работам, услугам	2	0	0	0	0	0
количество дней	0	0	0	0	0	0
размер однодневного товарооборота	47	54	62	55	56	68
3. Дебиторская задолженность	80	56	80	72	74	68
отсрочка в поступлении платежей в днях	1	1	1	1	1	1
размер однодневной суммы выручки от реализации продукции	54	54	62	55	57	68
4. Денежные средства для расчета чистого оборотного капитала	2,515	2,787	3,166	3,163	3,384	3,815
количество дней	46	51.30	1.0	1.0	1.0	1.0
размер однодневной суммы выручки от реализации продукции	54	54.32	62	55	57	68
5. Прочие краткосрочные активы	0	0	0	0	0	0
6. Итого краткосрочные активы (сумма стр. 1 - стр. 5)	3,635	4,009	4,362	4,305	4,528	5,106
7. Прирост краткосрочных активов (по стр. 6.)	285	374	114	-13	-82	522
8. Кредиторская задолженность	1,760	1,903	2,169	1,933	1,985	2,384
8.1. Поставщикам, подрядчикам, исполнителям	1,486	1,605	1,850	1,646	1,695	2,043
отсрочка по оплате платежей в днях	32	30	30	30	30	30
размер однодневной суммы выручки от реализации продукции	47	54	62	55	56	68
8.2. По оплате труда, расчетам с персоналом	80	93	98	92	90	101
отсрочка расчетов по оплате труда в днях	19	18	16	18	17	16
размер однодневной суммы расходов на оплату труда	4	5	6	5	5	6
8.3. По налогам и сборам, социальному страхованию и обеспечению	180	189	207	185	190	229
отсрочка расчетов по уплате налогов и сборов в бюджет в днях	25	29	25	25	25	25
размер однодневной суммы налогов и сборов, уплачиваемых в бюджет	7	7	8	7	8	9
8.4. Прочая кредиторская задолженность	0	0	0	0	0	0
8.5. Собственнику имущества	14	16	13	10	10	10
9. Прочие краткосрочные обязательства	5	5	1	1	1	1
10. Итого (сумма стр. 8.1.-8.5. и стр.9)	1,765	1,908	2,170	1,934	1,986	2,385
11. Прирост кредиторской задолженности (по стр. 2.7)	197	143	58	-66	-133	451
12. Чистый оборотный капитал (стр. 6. - стр. 10.)	1,870	2,101	2,192	2,371	2,542	2,721
13. Прирост чистого оборотного капитала (по стр. 12)		231	56	53	50	71

Динамика актива и пассива баланса ОАО "Торговый центр" в 2026 году

АКТИВ	Код строки	на 01.01.2025 года	На 01.01.2026 года	На 01.04.2026 года	На 01.07.2026 года	На 01.10.2026 года	На 01.01.2027 года
1	2	3	4	7	10	13	16
I. ДОЛГОСРОЧНЫЕ АКТИВЫ							
Основные средства	110	3,924	4,296	4,242	4,190	4,139	4,087
Нематериальные активы	120	8	7	7	7	7	7
Доходные вложения в материальные активы	130						
Вложения в долгосрочные активы	140	24	23	23	23	23	23
Долгосрочные финансовые вложения	150	0	0	0	0	0	0
Отложенные налоговые активы	160						
Долгосрочная дебиторская задолженность	170	2		3	3	3	3
Прочие долгосрочные активы	180						
ИТОГО по разделу I	190	3,958	4,326	4,275	4,223	4,172	4,120
II. КРАТКОСРОЧНЫЕ АКТИВЫ							
Запасы	210	1038	1166	1116	1070	1071	1222
в том числе:							
материалы	211	54	57	33	10	11	11
животные на выращивании и откорме	212	0	0				
незавершенное производство	213	24	27	23	20	21	24
готовая продукция и товары	214	960	1082	1060	1040	1038	1187
товары отгруженные	215	0	0	0	0	0	0
прочие запасы	216	0	0				0
Долгосрочные активы, предназначенные для реализации	220						
Расходы будущих периодов	230	1		2	2	2	2
Налоги по приобретенным товарам, работам, услугам	240	2		0	0	0	0
Краткосрочная дебиторская задолженность	250	80	56	80	72	74	68
Краткосрочные финансовые вложения	260						
Денежные средства и их эквиваленты	270	2515	2,787	3,166	3,163	3,384	3,815
Прочие краткосрочные активы	280	0	0	0	0	0	0
ИТОГО по разделу II	290	3,636	4,009	4,364	4,306	4,530	5,108
БАЛАНС (190+290)	300	7,594	8,335	8,638	8,529	8,702	9,228

Продолжение Приложение 8

Динамика актива и пассива баланса ОАО "Торговый центр" в 2026 году

ПАССИВ	Код строки	на 01.01.2025 года	На 01.01.2026 года	На 01.04.2026 года	На 01.07.2026 года	На 01.10.2026 года	На 01.01.2027 года
1	2	3	4	7	10	13	16
III. СОБСТВЕННЫЙ КАПИТАЛ							
Уставный фонд	410	163	163	163	163	163	163
Неоплаченная часть уставного капитала	420						
Собственные акции (доли в уставном фонде)	430						
Резервный капитал	440	28	35	39	39	39	39
Добавочный капитал	450	3,605	4,080	4,270	4,270	4,270	4,270
Неразмешенная прибыль (непокрытый убыток)	460	2032	1768	1878	1878	1878	1878
Чистая прибыль (убыток) отчетного периода	470	0	380	118	245	366	493
Целевое финансирование	480	0	0	0	0	0	0
ИТОГО по разделу III	490	5,828	6,426	6,468	6,595	6,716	6,843
IV. ДОЛГОСРОЧНЫЕ ОБЯЗАТЕЛЬСТВА							
Долгосрочные кредиты и займы	510			0	0	0	0
Долгосрочные обязательства по лизингам	520						
Отложенные налоговые обязательства	530	1	1				
Доходы будущих периодов	540						
Резервы предстоящих платежей	550						
Прочие долгосрочные обязательства	560	0	0				
ИТОГО по разделу IV	590	1	1	0	0	0	0
V. КРАТКОСРОЧНЫЕ ОБЯЗАТЕЛЬСТВА							
Краткосрочные кредиты и займы	610			0	0	0	0
Краткосрочная часть долгосрочных обязательств	620	0	0	0	0	0	0
Краткосрочная кредиторская задолженность	630	1,760	1,903	2,169	1,933	1,985	2,384
в том числе:							
перед поставщиками, подрядчиками,	631	1,460	1,539	1,850	1,646	1,695	2,043
по авансам полученным	632	26	66				
по налогам и сборам	633	137	137	176	157	161	195
по социальному страхованию и обеспечению	634	43	52	31	28	28	34
по оплате труда	635	80	93	98	92	90	101
по лизинговым платежам	636	0	0				
собственник имущества	637	14	16	13	10	10	10
прочим кредиторам	638						
Обязательства, предназначенные для реализации	640						
Доходы будущих периодов	650						
Резервы предстоящих расходов	660						
Прочие краткосрочные обязательства	670	5	5	1	1	1	1
ИТОГО по разделу V	690	1,765	1,908	2,170	1,934	1,986	2,385
БАЛАНС (490+590+690)	700	7,594	8,335	8,638	8,529	8,702	9,228

Приложение 9

Баланс доходов и расходов ОАО "Торговый центр" на 2026 год (тыс.руб.)

Показатели	2026 год	В том числе по месяцам											
		январь	февраль	март	апрель	май	июнь	июль	август	сентябрь	октябрь	ноябрь	декабрь
1. Наличие средств на начало периода													
2. Доходы организации - всего	22,173	1,874	1,742	1,967	1,888	1,815	1,703	1,855	1,927	1,747	1,792	1,696	2,168
в том числе:													
2.1. выручка от реализации	21,569	1,818	1,691	1,916	1,837	1,764	1,652	1,806	1,878	1,698	1,743	1,647	2,119
2.2. прочие доходы по текущей деятельности	469	41	39	39	39	39	39	39	39	39	39	39	39
2.3. прочие доходы	135	15	12	12	12	12	12	10	10	10	10	10	10
3. Расходы организации- всего	21,555	1,823	1,694	1,918	1,828	1,760	1,659	1,808	1,864	1,705	1,746	1,650	2,101
в том числе:													
3.1 налог на добавленную стоимость	2,894	244	227	257	246	237	222	242	252	228	234	221	284
3.2 акцизы	0												
3.3 обязательные отчисления и платежи (с/х. налог, услуги, продажа)	0												
3.4 себестоимость реализованной продукции, работ, услуг, товаров	14,642	1,237	1,147	1,301	1,247	1,192	1,123	1,225	1,274	1,154	1,185	1,120	1,438
3.5 расходы на реализацию товаров	3,926	335	312	353	327	322	307	333	331	316	319	302	371
3.6 прочие расходы по текущей деятельности	89	7	7	8	7	9	8	8	7	7	7	7	7
3.7 прочие расходы	5	0	0	0	0	0	0	0	0	0	0	0	0
4. Налоги из прибыли	125	10	10	10	12	11	9	10	12	8	9	9	13
5. Санкции за нарушение налогового законодательства	0	0	0	0	0	0	0	0	0	0	0	0	0
6. Чистая прибыль (убыток)	493	41	38	39	48	44	35	38	50	34	36	37	53

	январь	январь-февраль	январь-март	январь-апрель	январь-май	январь-июнь	январь-июль	январь-август	январь-сентябрь	январь-октябрь	январь-ноябрь	2026 год
1. Наличие средств на начало периода												
2. Доходы организации - всего	1,874	3,615	5,582	7,470	9,285	10,988	12,843	14,770	16,517	18,309	20,005	22,173
в том числе:												
2.1. выручка от реализации в розничной торговле	1,818	3,509	5,425	7,262	9,025	10,678	12,484	14,362	16,060	17,803	19,450	21,569
2.2. прочие доходы по текущей деятельности	41	80	119	158	197	236	275	314	352	391	430	469
2.3. прочие доходы	15	27	39	51	63	75	85	95	105	115	125	135
3. Расходы организации- всего	1,823	3,516	5,435	7,262	9,022	10,681	12,489	14,353	16,058	17,804	19,454	21,555
в том числе:												
3.1 налог на добавленную стоимость	244	471	728	974	1,211	1,433	1,675	1,927	2,155	2,388	2,609	2,894
3.2 акцизы	0	0	0	0	0	0	0	0	0	0	0	0
3.3 обязательные отчисления и платежи (с/х. налог, услуги, продажа)	0	0	0	0	0	0	0	0	0	0	0	0
3.4 себестоимость реализованной продукции, работ, услуг, товаров	1,237	2,384	3,684	4,932	6,123	7,246	8,471	9,745	10,898	12,084	13,203	14,642
3.5 расходы на реализацию товаров	335	646	999	1,326	1,648	1,955	2,287	2,618	2,934	3,254	3,555	3,926
3.6 прочие расходы по текущей деятельности	7	15	22	29	38	45	53	60	67	75	82	89
3.7 прочие расходы	0	1	1	2	2	2	3	3	4	4	4	5
4. Налоги из прибыли	10	20	30	42	53	62	72	84	93	102	111	125
5. Санкции за нарушение налогового законодательства	0	0	0	0	0	0	0	0	0	0	0	0
6. Чистая прибыль (убыток):	41	79	118	166	210	245	283	333	366	403	440	493

Прогноз прибылей и убытков на 2026 год

тыс.руб.

Наименование показателей	Код строки	2026 год	2025 год
1	2	3	4
Выручка от реализации продукции, товаров, работ, услуг	10	18,675	17,202
Себестоимость реализованной продукции, товаров, работ, услуг	20	14,642	13,506
Валовая прибыль (010-020)	30	4,033	3696
Управленческие расходы	40		
Расходы на реализацию	50	3,926	3601
Прибыль (убыток) от реализации продукции, товаров, работ, услуг (030-040-050)	60	107	95
Прочие доходы по текущей деятельности	70	401	384
Прочие расходы по текущей деятельности	80	21	33
Прибыль (убыток) от текущей деятельности (±060+070-080)	90	488	446
Доходы по инвестиционной деятельности	100	135	171
в том числе:			
доходы от выбытия основных средств, нематериальных активов и других долгосрочных активов	101		
доходы от участия в уставном капитале других организаций	102		
проценты к получению	103	135	171
прочие доходы по инвестиционной деятельности	104		
Расходы по инвестиционной деятельности	110	0	0
в том числе:			
расходы от выбытия основных средств, нематериальных активов и других долгосрочных активов	111		
прочие расходы по инвестиционной деятельности	112		
Доходы по финансовой деятельности	120	0	31
в том числе:			
курсовые разницы от пересчета активов и обязательств	121		31
прочие доходы по финансовой деятельности	122		
Расходы по финансовой деятельности	130	5	193
в том числе:			
проценты к уплате	131		0
курсовые разницы от пересчета активов и обязательств	132		193
прочие расходы по финансовой деятельности	133	5	
Иные доходы и расходы	140		
Прибыль (убыток) от инвестиционной, финансовой и иной деятельности (100-110+120-130±140)	150	130	9
Прибыль (убыток) до налогообложения (±090±150)	160	618	455
Налог на прибыль	170	125	74
Изменение отложенных налоговых активов	180		
Изменение отложенных налоговых обязательств	190		
Прочие налоги и сборы, исчисляемые из прибыли (дохода)	200		1
Чистая прибыль (убыток) (±160-170±180±190-200)	210	493	380
Результат от переоценки долгосрочных активов, не включаемый в чистую прибыль (убыток)	220		
Результат от прочих операций, не включаемый в чистую прибыль (убыток)	230		
Совокупная прибыль (убыток) (±210±220±230)	240	493	380
Базовая прибыль (убыток) на акцию	250		
Разводненная прибыль (убыток) на акцию	260		

Показатели по потреблению топливно-энергетических ресурсов и энергосбережению ОАО "Торговый центр" на 2026 год

Потребление ТЭР	Ед. изм.	2025											
		январь	февраль	март	апрель	май	июнь	июль	август	сентябрь	октябрь	ноябрь	декабрь
потребление электроэнергии собственное	кВт	44858.9	42539.2	47672.1	47257	51302.7	57510.7	63578.1	59178.9	54390.1	49296.7	44899.8	46529.1
<i>коэффициент пересчета электроэнергии в тут</i>	<i>X</i>	<i>0.123</i>	<i>0.123</i>	<i>0.123</i>	<i>0.123</i>	<i>0.123</i>	<i>0.123</i>	<i>0.123</i>	<i>0.123</i>	<i>0.123</i>	<i>0.123</i>	<i>0.123</i>	<i>0.123</i>
теплоэнергия собственная	Гкал	44	47	11	5	4	3	4	4	4	4	22	43
<i>коэффициент пересчета теплоэнергии в тут</i>	<i>X</i>	<i>0.143</i>	<i>0.143</i>	<i>0.143</i>	<i>0.143</i>	<i>0.143</i>	<i>0.143</i>	<i>0.143</i>	<i>0.143</i>	<i>0.143</i>	<i>0.143</i>	<i>0.143</i>	<i>0.143</i>
ИТОГО ПОТРЕБЛЕНИЕ ТЭР	тут.	12	12	8	7	7	7	9	8	8	7	9	12
ПОТРЕБЛЕНИЕ ТЭР нарастающим	тут.	12	24	31	37	45	52	61	68	76	82	90	102
Потребление ТЭР	Ед. изм.	2026											
		январь	февраль	март	апрель	май	июнь	июль	август	сентябрь	октябрь	ноябрь	декабрь
электроэнергия собственное потребление	кВт	45000	43000	48000	47300	51500	61900	66630	66910	61200	52500	45700	48000
<i>коэффициент пересчета электроэнергии в тут</i>	<i>X</i>	<i>0.123</i>	<i>0.123</i>	<i>0.123</i>	<i>0.123</i>	<i>0.123</i>	<i>0.123</i>	<i>0.123</i>	<i>0.123</i>	<i>0.123</i>	<i>0.123</i>	<i>0.123</i>	<i>0.123</i>
теплоэнергия собственное потребление	Гкал	77	56	20	5	4	3	4	4	4	4	22	43
<i>коэффициент пересчета теплоэнергии в тут</i>	<i>X</i>	<i>0.143</i>	<i>0.143</i>	<i>0.143</i>	<i>0.143</i>	<i>0.143</i>	<i>0.143</i>	<i>0.143</i>	<i>0.143</i>	<i>0.143</i>	<i>0.143</i>	<i>0.143</i>	<i>0.143</i>
ИТОГО ПОТРЕБЛЕНИЕ ТЭР	тут.	17	13	9	7	7	8	9	9	9	7	9	12
ПОТРЕБЛЕНИЕ ТЭР нарастающим	тут.	17	30	39	46	52	60	69	78	85	93	102	113
Темп роста потребления ТЭР нарастающим	%	141.7	125.0	125.8	124.3	115.6	115.4	113.1	114.7	111.8	113.4	113.3	110.8
Темп роста розничного товарооборота нарастающим	%	104.8	104.4	104.6	104.5	104.4	104.3	104.3	104.4	104.3	104.3	104.2	104.2
Энергосбережение (-), перерасход (+)	X	35.2	19.7	20.2	19.0	10.7	10.7	8.4	9.9	7.2	8.8	8.7	6.3

Показатели платежеспособности ОАО "Торговый центр" за 2026 год

Коэффициенты финансового состояния	на 01.01.2025 года	На 01.01.2026 года	На 01.04.2026 года	На 01.07.2026 года	На 01.10.2026 года	На 01.01.2027 года	Нормативное значение
Коэффициент текущей ликвидности (К1) К1 = $\frac{\text{ББ стр. 290}}{\text{ББ стр. 690}}$	2.05	2.1	2.01	2.23	2.28	2.14	≥ 1
Коэффициент обеспеченности собственными оборотными средствами (К2) К2 = $\frac{\text{ББ стр. 490} + \text{ББ стр. 590} - \text{ББ стр. 190}}{\text{ББ стр. 290}}$	0.51	0.52	0.5	0.55	0.56	0.53	$\geq 0,1$
Коэффициент обеспеченности финансовых обязательств активами (К3) К3 = $\frac{\text{ББ стр. 690} + \text{ББ стр. 590}}{\text{ББ стр. 300}}$	0.23	0.23	0.25	0.23	0.23	0.26	$\leq 0,85$